

**Cēsu novada
pašvaldības aģentūras
„Sociālais dienests”
darbības un attīstības stratēģija
2015. - 2017. gadam**



SATURS

LIETOTIE TERMIŅI	4
SAĪSINĀJUMI	4
IEVADS.....	5
1. SOCIĀLĀ DIENESTA DARBĪBAS PILNVAROJUMS UN PIENĀKUMI	6
2. IEPRIEKŠĒJĀ PLĀNOŠANAS PERIODĀ SASNIEGTIE REZULTĀTI.....	8
3. ESOŠĀS SOCIĀLĀS SITUĀCIJAS APRAKSTS.....	10
3.1. ESOŠĀS SITUĀCIJAS APRAKSTS CĒSU NOVADĀ.....	11
3.2. SOCIĀLO PAKALPOJUMU UN SOCIĀLĀS PALĪDZĪBAS RAKSTUROJUMS.....	15
3.2.1. Sociālo pakalpojumu raksturojums.....	15
3.2.2. Sociālās palīdzības raksturojums	15
4. SOCIĀLĀ DIENESTA MĒRĶI, MISIJA, VĪZIJA UN VIDĒJA TERMIŅA PRIORITĀTES 2015. - 2017.GADAM	19
5. RĪCĪBAS PLĀNS UN SASNIEDZAMIE REZULTĀTI 2015. -2017.GADAM	20
6. KLIENTU APMIERINĀTĪBAS RĀDĪTĀJI	27
7. FINANSĒJUMA IZLIETOJUMA PAMATPRINCIPI UN FINANSĒJUMA NEPIECIEŠAMĪBAS PAMATOJUMS	27
8. STRATĒGIJAS ĪEVIEŠANAS, AKTUALIZĒŠANAS UN NOVĒRTĒŠANAS KĀRTĪBA	28

STRATĒGIJĀ LIETOTIE TERMINI

Sociālais dienests – Cēsu novada pašvaldības aģentūra „Sociālais dienests” ir pašvaldības izveidota iestāde, kas sniedz sociālo palīdzību, organizē un sniedz sociālos pakalpojumus pašvaldības iedzīvotājiem.

Aprūpe mājās – pakalpojumi mājās pamatvajadzību apmierināšanai personām, kuras objektīvu apstākļu dēļ nevar sevi aprūpēt.

Bezdarbnieks – Latvijā darba spējīgs Latvijas pilsonis vai ārvalstnieks (bezvalstnieks), kas saņēmis patstāvīgās uzturēšanās atļauju vai kuram pasē ir Iedzīvotāju reģistra atzīme ar personas kodu, ir darbaspējas vecumā un nestrādā, meklē darbu, ir reģistrējies nodarbinātības valsts dienestā pēc dzīvesvietas un vismaz reizi mēnesī griežas šajā dienestā.

Demogrāfiskā slodze – rādītājs, kas raksturo bērnu un pensijas vecuma iedzīvotāju attiecību pret darbaspējas vecuma iedzīvotājiem.

Izdienas pensija - pensija, kas tiek piešķirta personām, kuras nostrādājušas paredzēto laiku darbā, kas dod tiesības uz izdienas pensiju, un sasniegušas atsevišķām darbinieku kategorijām nepieciešamo vecumu.

Klients - persona, kas saņem sociālos pakalpojumus un/vai sociālo palīdzību.

Pabalsts garantētā minimālā ienākuma līmeņa nodrošināšanai - naudas un mantiskais pabalsts vai naudas, vai mantiskais pabalsts, ko piešķir ģimenēm vai atsevišķi dzīvojošām personām, kuras objektīvu apstākļu dēļ negūst pietiekamus ienākumus un kuras atzītas par trūcīgām. Šis pabalsts nodrošina katram ģimenes loceklim garantēto minimālo ienākumu līmeni.

Persona ar invaliditāti — persona, kurai Invaliditātes likumā paredzētajā kārtībā ir noteikta invaliditāte.

Naktspatversme – sociālā institūcija, kurā personas bez patstāvīgas dzīvesvietas krīzes situācijā var pārnakšņot. Nakts patversme garantē klientam iespēju remdēt izsalkumu, viņa personas un mantas drošību, iespēju veikt personīgās higiēnas pasākumus, izmazgāt veļu un apģērbus, saņemt konsultācijas un informāciju.

Pamatvajadzības – ēdiens, apģērbs, mājoklis, veselības aprūpe, obligātā izglītība.

Sociālā riska ģimene - ģimene, kurā netiek nodrošināta bērna attīstībai labvēlīga vide, tajā skaitā emocionālās vajadzības, kā arī netiek apmierinātas bērna pamatvajadzības. Tā ir ģimene, kurā ir kāds no sociālajiem riskiem, piemēram, vardarbība, atkarības problēmas, devianta, antisociāla uzvedība, nelabvēlīgi bērna audzināšanas apstākļi, bērna izglītības un veselības pamešana novārtā.

Sociālā iekļaušana ir process, kura mērķis ir nabadzības un sociālās atstumtības riskam pakļautajām personām nodrošināt iespējas, pakalpojumus un resursus, kuri nepieciešami, lai pilnvērtīgi piedalītos sabiedrības ekonomiskā, sociālā un kultūras dzīvē, uzlabojot dzīves līmeni un labklājību, kā arī lielākas līdzdalības iespējas lēmumu pieņemšanā un pieejamību personas pamattiesībām.

Sociālie pakalpojumi - sociālajā darbā sociālo darbinieku un citu līdzētājprofesiju speciālistu darbības, lai palīdzētu klientam kļūt patstāvīgākam, novērst atkarību, stiprināt ģimenes attiecības un atjaunot invalīdu, ģimeņu, grupu un kopienu sociālo funkcionēšanu. Sociālais pakalpojums ir psihosociāla, aprūpes, rehabilitācijas, kā arī naudas izmaksas un mantiski pabalsti, kas atbilst personas vajadzībām, dod iespēju pašpalīdzībai un veicina personas iestāšanos sabiedrības dzīvē.

Sociālā palīdzība — naudas vai mantiskais pabalsts, kura piešķiršana balstās uz materiālo resursu novērtēšanu personām (ģimenēm), kurām trūkst līdzekļu pamatvajadzību apmierināšanai.

Specializētās darbnīcas — darbnīcas, kurās izveidotas darba vietas un nodrošināts speciālistu atbalsts personām ar redzes un dzirdes invaliditāti vai personām ar garīga rakstura traucējumiem.

Supervīzija – darbības veids, funkciju kopums, kura mērķis ir aizsargāt klienta intereses un nodrošināt sociālo pakalpojumu kvalitāti.

LIETOTIE SAĪSINĀJUMI

CSP – Centrālā statistikas pārvalde

ES- Eiropas Savienība

ESF – Eiropas Sociālais fonds

GMI – Garantētais minimālais ienākums

LM- Labklājības ministrija

LR – Latvijas Republika

MK- Ministru kabinets

NVA- Nodarbinātības valsts aģentūra

NVO – nevalstiskā organizācija (biedrība vai nodibinājums, reliģiskās organizācijas)

VSAA – Valsts sociālās apdrošināšanas aģentūra

IEVADS

Stratēģija ir dokuments, kas izstrādāts, lai nodrošinātu koordinētu un mērķtiecīgu sociālā darba virzību uz labklājības un augstas dzīves kvalitātes nodrošinājumu nākotnē.

Cēsu novada pašvaldības aģentūras „Sociālais dienests” (turpmāk – Sociālais dienests) darbības un attīstības stratēģija ir vidēja termiņa plānošanas dokuments laika posmam no 2015. līdz 2017.gadam un tā ir saskaņota ar Cēsu novada attīstības programmu 2013. – 2019. gadam un LR pamatnostādnēm sociālo pakalpojumu attīstībai 2014.- 2020.gadam.

Sociālā dienesta darbības un attīstības stratēģijā aprakstīts Sociālā dienesta darbības pilnvarojums un pienākumu izvērtējums, iepriekšējā plānošanas periodā sasniegto rezultātu izvērtējums, esošās situācijas raksturojums un sociālo pakalpojumu un palīdzības rīcības plāns, nosakot galvenos darbības virzienus, to mērķus, plānotos rezultātus, finansējuma avotus, iesaistītās institūcijas un izpildes laiku.

Darbības un attīstības stratēģija izstrādāta, pamatojoties uz 2011.gada 5.maija Cēsu novada domes lēmumu Nr. 266 Cēsu novada pašvaldības aģentūras „Sociālais dienests” nolikums (apstiprināts ar Cēsu novada domes 05.05.2011. lēmumu), Cēsu novada saistošajiem noteikumiem, Sociālo pakalpojumu un palīdzības likumu, Publisko aģentūru likuma 23. pantu, likumu „Par pašvaldībām” un citiem normatīvajiem aktiem un plānošanas dokumentiem, kā arī balstoties uz 2011.gadā izstrādāto Cēsu novada pašvaldības aģentūras „Sociālais dienests” darbības un attīstības stratēģiju 2011. – 2013. gadam.

1. SOCIĀLĀ DIENESTA DARBĪBAS PILNVAROJUMS UN PIENĀKUMI

Cēsu novada pašvaldības aģentūra „Sociālais dienests” (turpmāk – Sociālais dienests), izveidots 2007.gada 1.februārī, paplašinot 1993.gadā izveidoto Cēsu pilsētas Sociālo nodaļu. Kopš izveidošanas to vada Iveta Sietiņšone.

Uz 2014.gada 1. februāri Sociālajā dienestā strādā 43 darbinieki (amatu vienību skaits – 38.80, vakances - 2.75 amatu vienības). Saliedēts, nemainīgs un profesionāls darbinieku kolektīvs. 72% darbinieki strādā vairāk kā trīs gadus. 75% sociālā darba speciālistiem ir augstākā izglītība.

Sociālais dienests ir Cēsu novada pašvaldības izveidota un pārraudzībā esoša patstāvīga pašvaldības iestāde, kas izveidota saskaņā ar Publisko aģentūru likumu un kuras darbības mērķis ir nodrošināt likumā „Par pašvaldībām” noteiktās autonomās funkcijas.

Sociālā dienesta galvenā funkcija ir koordinēt, plānot, organizēt un sniegt:

- sociālo palīdzību;
- sociālos pakalpojumus un maksas pakalpojumus;
- palīdzību dzīvokļu jautājumu risināšanā Cēsu novada pašvaldībā dzīvojošiem;
- sekmēt labvēlīgas sociālās vides veidošanu;
- valdījumā nodotā pašvaldības īpašuma pārvaldīšanu un apsaimniekošanu;
- sabiedriskās pirts pakalpojumu;
- informēt iedzīvotājus par sociālo palīdzību un sociālajiem pakalpojumiem.

No 1993.gada līdz 2007. gada 31. janvārim darbojās Cēsu pilsētas domes izveidota Sociālā nodaļa, kas plānoja un koordinēja sociālās palīdzības darbu, kā arī nodrošināja un sniedza sociālos pakalpojumus pašvaldībā.

2007.gada 1.februārī, pamatojoties uz Cēsu pilsētas domes 2006.gada 16.novembra lēmumu Nr. 637, darbu uzsāka Cēsu pašvaldības aģentūra „Sociālo pakalpojumu un sociālās palīdzības aģentūra” ar 55 darbiniekiem, kura nodrošināja sociālo pakalpojumu un sociālās palīdzības sniegšanu Cēsu pilsētā.

2009.gadā Sociālajā dienestā tika samazināts gan nodaļu, gan darbinieku skaits un sociālā dienesta funkciju izpildi nodrošināja 3 nodaļas – Administratīvā nodaļa, Atbalsta nodaļa pilngadīgām personām un Ģimeņu atbalsta nodaļa.

2010.gada 1. janvārī Sociālais dienests ieguva jaunu nosaukumu „Cēsu novada pašvaldības aģentūra „Sociālais dienests” (Cēsu novada domes 2009.gada 5.novembra lēmums Nr. 336).

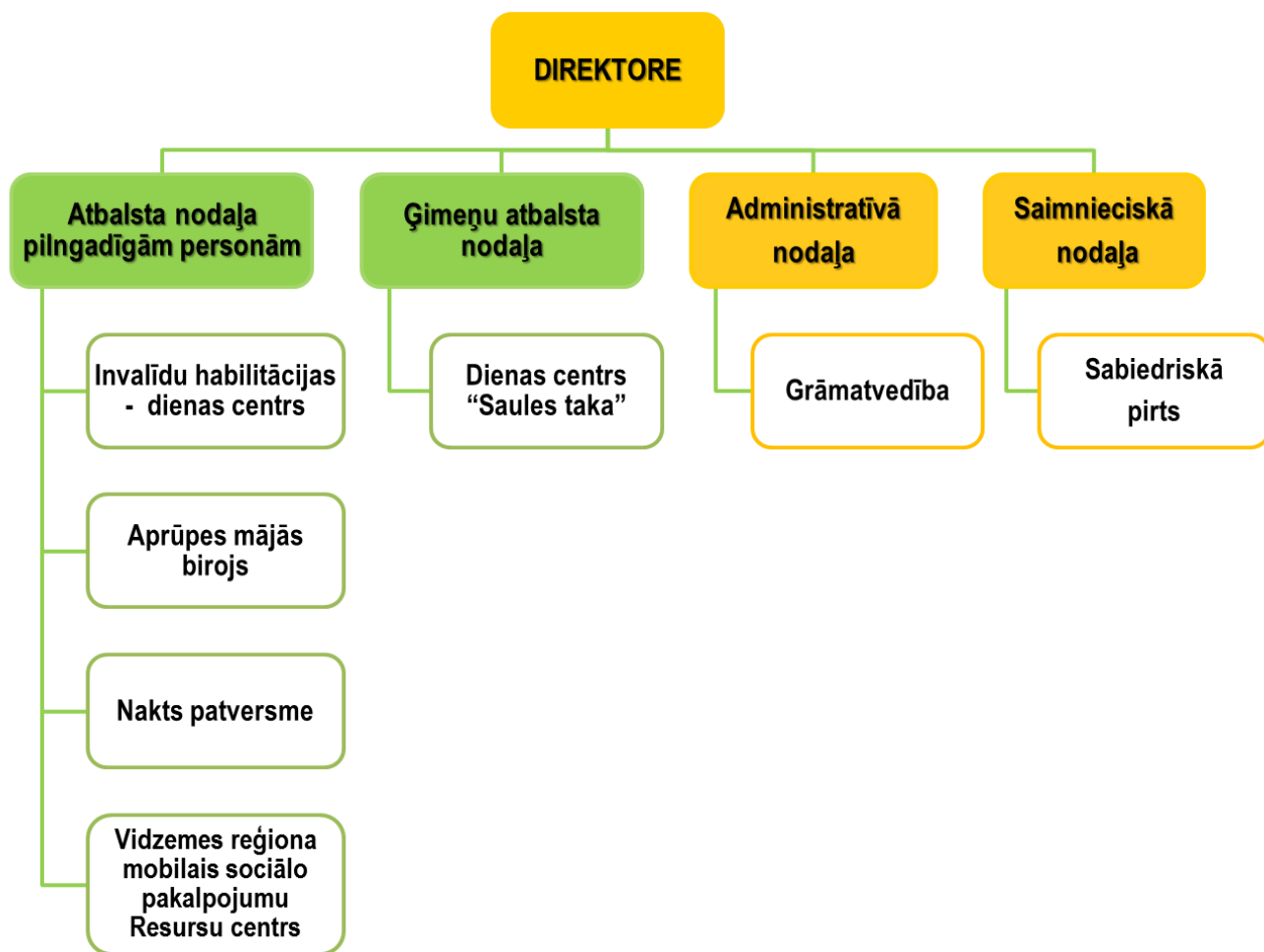
2011.gadā 1.septembrī Sociālais dienests izveidoja Saimniecisko nodaļu, tās sastāvā iekļaujot vieglās automašīnas vadītāju, saimniecības pārziņi – darba aizsardzības speciālistu, apkopēju, un apkopēju – dežurantu. Saimnieciskā nodaļa pārņēma Sabiedriskās pirts pakalpojuma sniegšanas organizēšanu un valdījumā nodoto pašvaldības īpašumu apsaimniekošanu.

Realizējot ESF projektu, 2011.gada 1.jūnijā izveidots Invalīdu rehabilitācijas – dienas centrs un 2012.gadā - Vidzemes reģiona mobilais sociālo pakalpojumu Resursu centrs (skat. 3.pielikumu).

Pēc Sociālā dienesta izveidošanas nepārtraukti tiek ieviesti jauni sociālo pabalstu veidi un paplašinātas sociālā dienesta funkcijas – nekustamo īpašumu apsaimniekošana, palīdzība dzīvokļu jautājumu risināšanā, ieviesti naktspatversmes, aprūpes mājās, psihologa, asistenta u.c. pakalpojumi.

Sociālā dienesta struktūra

2014.gada 1.martā Sociālā dienesta organizatorisko struktūru veido četras nodaļas (Administratīvā nodaļa, Ģimeņu atbalsta nodaļa, Atbalsta nodaļa pilngadīgām personām un Saimnieciskā nodaļa), skatīt 1. attēlu.



1.attēls. Cēsu novada pašvaldības aģentūras „Sociālais dienests” organizatoriskā struktūra pa struktūrvienībām 2014.gada 1.martā

2. IEPRIEKŠĒJĀ PLĀNOŠANAS PERIODĀ SASNIEGTIE REZULTĀTI

Sociālā dienesta darbības un attīstības stratēģija 2011.- 2013. gadam tika balstīta uz šādiem virzieniem:

8. Jaunu sociālo pakalpojumu attīstīšana un pabalstu ieviešana;
9. Kvalitatīvu sociālo pakalpojumu sniegšana;
10. Valdījumā esošo dzīvojamo mājokļu koncepcija.

Sasniegti izvirzītie stratēģiskie pamatmērķi nodrošinot kvalitatīvu un profesionālu sociālo pakalpojumu un sociālās palīdzības pieejamību:

- Sociālais dienests ir īstenojis ESF projektu „Invalīdu rehabilitācijas – dienas centrs”, nodrošinot jauniešiem ar smagiem funkcionāliem traucējumiem no 18 līdz 35 gadu vecumam pēc izglītības iestādes absolvēšanas iespēju saņemt aprūpi un uzraudzību dienas laikā;
- sadarbībā ar SOS bērnu ciematu asociāciju no 2012.gada 2.janvāra līdz 2013.gada 30. jūnijam realizēts projekts „Ģimeņu stiprināšanas programmas izstrāde un ieviešana Cēsu novadā”;
- Sociālais dienests ir īstenojis ESF projektu „Vidzemes reģiona mobilais sociālo pakalpojumu Resursu centrs”, lai uzlabotu projekta mērķa grupu klientu funkcionālās prasmes un veicinātu iekļaušanos sabiedrībā un darba tirgū, kā arī attīstot pašas personas resursus, organizējot e-konsultācijas, darbnīcas nodarbinātību stimulēšanai, atbalsta grupas un sociālā darba speciālistu apmācības;
- kopš 2013.gada sākuma realizē valsts atbalsta programmu „Par asistenta pakalpojumiem pašvaldībā”;
- 2013.gadā uzsākta atbalsta programmas izstrāde Cēsu novadā dzīvojošu ģimeņu atbalstam;
- 2013.gada sākumā sadarbībā ar sabiedriskās politikas centru PROVIDUS uzsākts projekts „Meklējot labāko Eiropas praksi jauniešu noziedzības novērtēšanai” ar mērķi atrast, identificēt un ieviest Eiropas valstu labākās prakses darbam ar riska grupu bērniem un bērniem riska situācijās, lai veicinot bērnu labklājību un sociālo iekļaušanu, mazinātu noziedzības un atstumtības riskus bērniem, radītu drošāku vidi bērnu veiksmīgai attīstībai Eiropā kopumā;
- 2013.gada 1. oktobrī sadarbībā ar Latvijas Sarkanā Krusta komiteju atklāta Veselības istaba „Seniors senioram”, lai uzlabotu Cēsu novada informētību par veselību ietekmējošiem faktoriem, saslimšanas riskiem un to profilaksi. Veselības istabā dažādi speciālisti sniedz konsultācijas par veselīgu dzīvesveidu un slimību profilaksi;
- no 2011.gada 1. novembra līdz 2014.gada 30.aprīlim realizēts Centrālās Baltijas jūras reģiona Interreg IVA pārrobežu sadarbības programmas projekts „INNOCARE” ar mērķi ar inovatīvām mājas aprūpes metodēm un līdzekļiem uzlabot mājās dzīvojošu sirmgalvju dzīves kvalitāti un drošību. Aprūpes mājās pakalpojuma saņēmējiem nodrošināts pakalpojums „Drošības poga” un elektroniskās medikamentu dalīšanas kastītes iznomāšanas pakalpojums.

Uzlabota un pilnveidota Sociālā dienesta infrastruktūra sociālo pakalpojumu un sociālās palīdzības sniegšanai:

- 2011./2012.gadā ir veikta daļēja ēkas Bērzaines ielā 18 3.stāva renovācija. Veikta energoefektivitātes paaugstināšana daudzdzīvokļu dzīvojamā mājā Saules ielā 23, Cēsīs;
- 2011. - 2013.gadā veikti daļēji teritorijas labiekārtošanas un renovācijas darbi pie ēkas Bērzaines ielā 16/18, Cēsīs, Cēsu novadā.

Nodrošināta savlaicīga un saprotama informācijas pieejamība pēc iespējas tuvāk iedzīvotājiem:

- ESF projekta „Vidzemes reģiona mobilais sociālo pakalpojumu Resursu centrs” ietvaros ir izveidota interneta vietne, kurā iedzīvotāji var konsultēties par interesējošiem jautājumiem sociālajā jomā. Šo konsultāciju vietni nākotnē plānots pārvērst par Sociālā dienesta interneta mājas lapu, lai informācija iedzīvotājiem būtu daudz saprotamāka un pieejamāka;
- regulāri aktualizēta informācija izstrādātajos bukletos, paralēli izstrādāti jauni informatīvie bukleti par sociālajiem pakalpojumiem un pabalstiem.

2010. – 2011. gadā Sociālais dienests piedalījās LM pilotprojektā „Sociālo pakalpojumu sniedzēju kvalitātes novērtējuma metodikas izstrāde, validācija un ieviešana”.

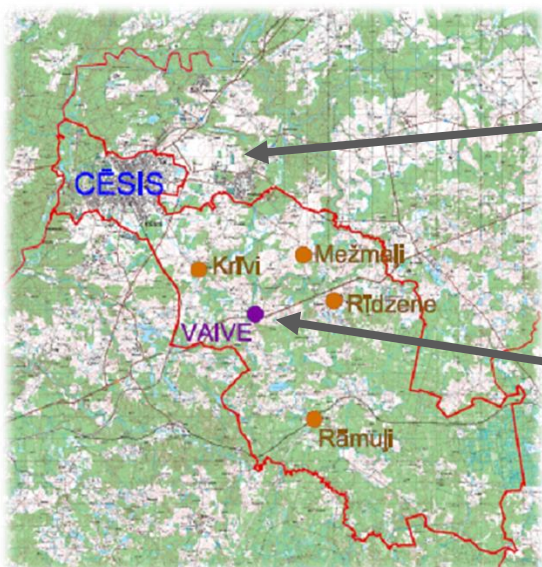
Sociālā darba speciālistu kvalifikācijas paaugstināšanai un profesionālās kapacitātes pilnveidei iepriekšējā periodā regulāri tika organizētas darbinieku apmācības, kursi, semināri un pieredzes apmaiņas braucieni. ESF projekta „Vidzemes reģiona mobilais sociālo pakalpojumu Resursu centrs” ietvaros sniegtas supervīzijas visiem sociālā darba speciālistiem.

Atjaunoti un ieviesti jauni sociālās palīdzības pabalsti pašvaldībā:

- Ar 2012.gada martu atjaunots **bērna piedzimšanas pabalsts**, Ls 50,00 (*71,14 euro*) apmērā par katru jaundzimušo, ja abu vecāku vai vecāka (ja bērnam ir tikai viens vecāks) deklarētā dzīves vieta vismaz pēdējos 12 mēnešus ir bijusi Cēsu novada pašvaldības administratīvā teritorijā, pabalsts tiek izmaksāts divkārtā apmērā;
- ieviests jauns pabalsts **bērnām bārenim – uztura nauda** Ls 16,00 (*22,76 euro*) mēnesī, ja bērns sekmīgi un bez pārtraukuma turpina mācības;
- ieviests pašvaldības atbalsts - **vecāku maksas atvieglojumi un brīvpusdienas skolās daudzbērnu ģimeņu bērniem**
- sociālo dzīvokļa īrniekiem palielināts dzīvokļa pabalsts, nosakot to 90% apmērā no īres un apkures maksas.

3. ESOŠĀS SOCIĀLĀS SITUĀCIJAS APRAKSTS

3.1.ESOŠĀS SITUĀCIJAS APRAKSTS CĒSU NOVADĀ



**CĒSU NOVADA PAŠVALDĪBAS AĢENTŪRA
„SOCIĀLAIS DIENESTS”**
Bērzaines ielā 16/18, Cēsis, LV-4101

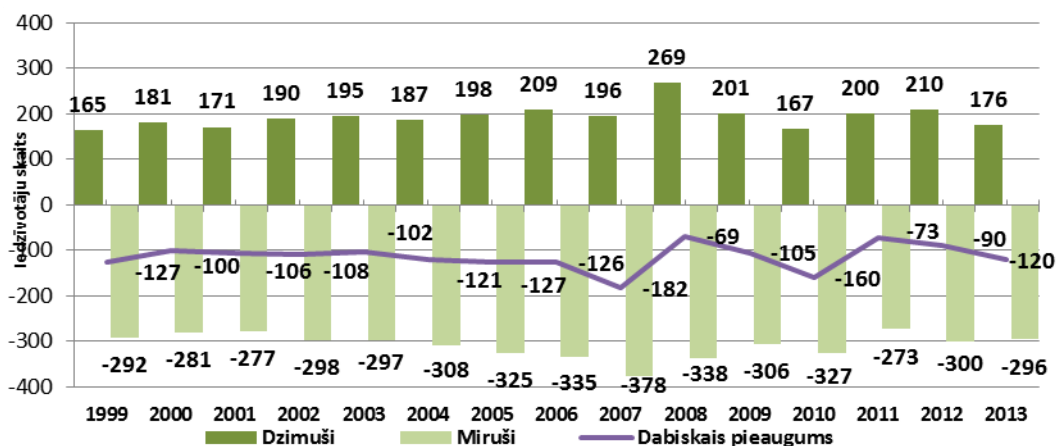


Vaives pagasta pārvalde "Kaķukrogs"
Vaives pagasts, Cēsu novads, LV-4136

Cēsu novads ir izveidots 2009.gada 1.jūnijā Administratīvi teritoriālās reformas ietvaros, apvienojot Cēsu pilsētu un Vaives pagastu. Novada teritorija robežojas ar Amatas, Pārgaujas, Priekuļu, Vecpiebalgas novadiem. Novada platība ir 172,828 km². Nozīmīgākās apdzīvotās vietas – Cēsis kā novada administratīvais centrs, Rīdzenes, Krīvu, Rāmuļu un Mežmaļu ciemati. Sociālos pakalpojumus un palīdzību Sociālais dienests organizē un sniedz divās administratīvās teritorijās - Cēsīs un Vaives pagastā.

Kā norādīts Cēsu novada attīstības programmas 2013. – 2019. gadam esošās situācijas izvērtējumā, Cēsu novada iedzīvotāju skaits turpina samazināties (2012. gada 1. janvārī - 19 275, 2013.gada 1. janvārī – 19155 iedzīvotāji)¹.

Cēsu novada iedzīvotāju skaita samazinājums saistāms gan ar ilgtermiņa migrācijas negatīvo saldo (2011.gadā - 474, 2012. gadā - 228), gan arī ar dabiskā pieauguma negatīvo rādītāju, skatīt 1. attēlu.



1. attēls. Dabiskais pieaugums Cēsu novadā 1999 - 2013
Dati: Cēsu novada Dzimtsaraksta nodaļas dati

¹ Pēc Pilsonības migrācijas lietu pārvaldes datiem <http://www.pmlp.gov.lv/lv/statistika/iedzivotaju.html>

Vecuma struktūra, demogrāfiskā slodze

Novadu iedzīvotāju zema dabiskais pieaugums norāda uz vecumstruktūras izmaiņām. Pēc CSP datiem Cēsu novadā iedzīvotāju virs darba spējas vecuma ir par 35% vairāk kā iedzīvotāju līdz darbaspējas vecumam. Cēsu novadā 2014.gada sākumā iedzīvotāju skaits darbaspējas vecumā bija 12 221, to īpatsvars 64,44 %, kas ir nedaudz mazāks kā vidēji valstī - 64,95%. Iedzīvotāju līdz darbaspējas vecumam (0-14.g.v.) bija 2 664 (14,05 %), virs darbaspējas vecuma 4 079 (21,51 %).

1. tabula

**Iedzīvotāju skaits pa vecuma grupām un dzimumu sadalījums
Cēsu novadā 2007.- 2014.gads**

Gads	Iedz. kopskaits	Līdz darbaspējas vecumam		Darbaspējas vecumā		Virš darbaspējas vecuma		Īpatsvars iedzīvotāju kopskaitā, %			Demogrāfiskā slodze
		vīrieši	sievietes	vīrieši	sievietes	vīrieši	sievietes	Līdz darbaspējas vecumam	Darbaspējas vecumā	Virš darbaspējas vecumam	
2007	19907	1405	1332	6221	6710	1400	2812	13.75	64.96	21.16	537.39
2008	19981	1416	1337	6276	6835	1366	2751	13.78	65.62	20.60	523.99
2009	19904	1393	1312	6273	6810	1368	2748	13.59	65.73	20.68	521.36
2010	19861	1385	1306	6275	6802	1356	2737	13.55	65.84	20.61	518.77
2011	19538	1344	1278	6170	6649	1376	2721	13.42	65.61	20.97	524.14
2012	19208	1316	1288	6028	6452	1381	2743	13,56	64,97	21,47	539,10
2013	19048	1338	1306	5934	6308	1414	2748	13,88	64,27	21,85	555,95
2014	18964	1350	1314	5940	6281	1383	2696	14,05	64,44	21,51	551,76

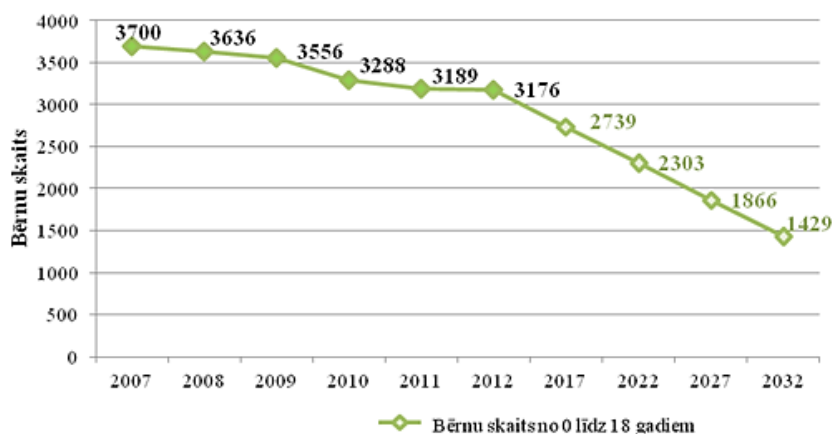
Avots: Pilsonības un migrācijas lietu pārvaldes statistiskie dati

Atspoguļotie demogrāfiskās slodzes rādītāji raksturo bērnu un pensijas vecuma iedzīvotāju attiecību pret iedzīvotājiem darbaspējas vecumā. Demogrāfiskās slodzes līmenim pēdējos gados ir tendence pieaugt. (2012.gadā – 539,10, 2013.gadā – 555,95).

Bērni, ģimenes ar bērniem

Pēdējos gados valstī vērojams bērnu skaita samazinājums. Apskatot konkrētāk bērnu skaita izmaiņas (no 0 līdz 18 gadu vecumam) no 2010. līdz 2013.gadam, secināms, ka kopumā valstī bērnu skaits samazinājies par 22 781 bērnu².

Arī Cēsu novadā pēc PMLP datiem novērojams bērnu skaita samazinājums. Pēdējo sešu gadu laikā bērnu skaits ir sarucis par 524 bērniem (vidēji gadā par 87 bērniem). Tas nozīmē, ka saglabājoties šādai tendencei pēc 10 gadiem (2023.gads) Cēsu novadā dzīvos 2 303 bērni, bet vēl pēc 10 gadiem (2033.gads) – 1 429 bērni (skat 2. attēlu).



2. attēls Cēsu novadā reģistrēto bērnu skaits vecumā no 0 līdz 18 gadiem (prognoze uz 2032.gada 1.janvāri)

² Pēc Pilsonības migrācijas lietu pārvaldes datiem <http://www.pmlp.gov.lv/lv/statistika/iedzivotaju.html>

Straujā bērnu skaita samazināšanās ir pamats valsts izvirzītajai prioritātei 2013./2014.gadā - **demogrāfiskās situācijas uzlabošana**, palielinot vairākus valstī noteiktos atbalsta veidus ar mērķi sekmēt ģimenes pieaugumu.

Sociālā dienesta veiktā aptauja 2013.gadā norādīja, ka neskatoties uz pašvaldības sniegto atbalstu 52 % jeb 184 ģimenes (kopā aptaujātas 358 ģimenes) nākotnē neplāno bērnus, kā pamatojumu norādot: *Ģimenei ir mazi ienākumi, lai varētu rūpēties par vēl vienu bērnu, Nav valsts atbalsta, Gribētu vēl vienu bērniņu, bet šobrīd nevaru atļauties, Labprāt, bet šobrīd finansiālais stāvoklis neatļauj, Nepilnvērtīga, dārga medicīniskā aprūpe. Nedroša situācija valstī, nav sociālās garantijas, Pietrūkst dzīvojamā fonda (skat. 2.pielikumu).*

Domājot par Cēsu novada nākotni – jau šobrīd pašvaldība sniedz atbalstu ģimenēm ar bērniem, īpaša uzmanība tiek veltīta ģimenēm ar jaundzimušajiem, bērniem no trūcīgām un maznodrošinātām ģimenēm, bērniem ar invaliditāti, bērniem, kuri palikuši bez vecāku gādības un bērniem no daudz bērnu ģimenēm.

Daudz bērnu ģimeņu raksturojums

Pēc VSAA datiem 2013.gada sākumā Cēsu novadā dzīvo 1 998 ģimenes ar bērniem, t.sk. 108 daudz bērnu ģimenes, kurās aug 359 bērni līdz 21 gada vecumam, no tiem 10 dzimuši 2011.gadā. 21 jaunieši 2013.gadā palika 18 gadi.

Pensijas vecuma personas

Pēc PMLP datiem Cēsu novadā 2014.gada 1.janvārī reģistrētas 4 079 pensijas vecuma personas, pēc VSAA datiem pensiju saņēmēju skaits 2014.gada sākumā ir 4 254. Lai gan šobrīd Latvijā ir vērojams to personu skaita pieaugums, kuras dodas priekšlaicīgā pensijā, tomēr salīdzinot pensijas saņēmēju skaitu ar 2009.gadu, tas ir sarucis par 2,28 % (2009.gadā – 4278 pensiju saņēmēji). Secināms, ka, palielinoties pensionēšanās vecumam, pensiju saņēmēju skaits ik gadu saruks.

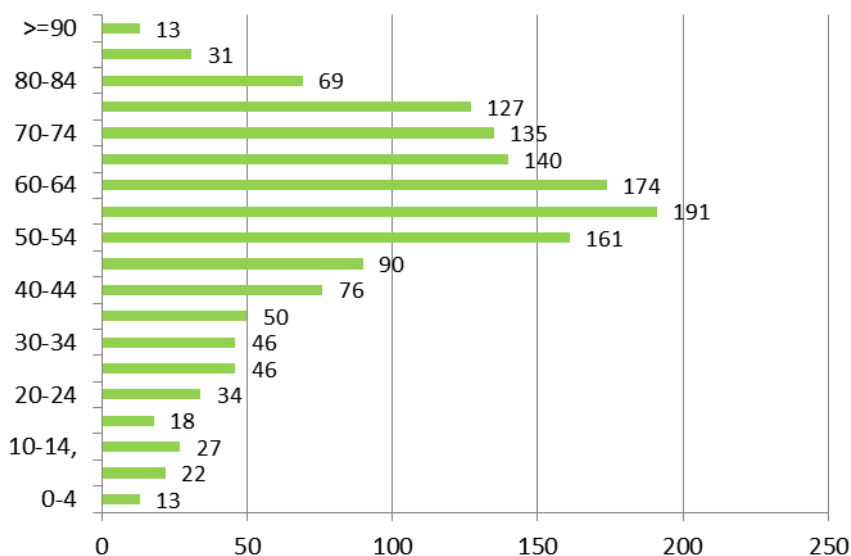
2009.gadā vidējā vecuma pensija Cēsu novadā bija 263,20 euro (vidēji Latvijā - 256.19 euro)), 2014.gada sākumā – 284,66 euro (Latvijā - 277,94 euro).

Personas ar invaliditāti

Pēc VSAA informācijas Cēsu novadā 2014.gada 1.janvārī reģistrētas 1 399 personas ar invaliditāti, t.sk. bērni invalīdi, (2009.gadā -1 114), to skaits piecu gadu laikā pieaudzis par 285 personām. Šāda tendence novērojama tieši krīzes un pēckrīzes periodā un daļēji skaidrojama ar sociālās aizsardzības un atbalsta pasākumiem, ko valsts piedāvā cilvēkiem ar invaliditāti.³ Lielākais invalīdu īpatsvars ir vecumā no 55 līdz 59 gadiem. Visaugstākais invalīdu skaits reģistrēts darbaspējas vecumā — 56,96 % (no kopējo invalīdu skaita Cēsu novadā). 2014.gada sākumā reģistrēti 615 iedzīvotāji, kas saņem invaliditātes pensiju. Invaliditātes pensijas vidējais apmērs Cēsu novadā - 125,60 lati jeb 178,71 euro (2009.gada sākumā - 117,28 lati jeb 166,87 euro).⁴

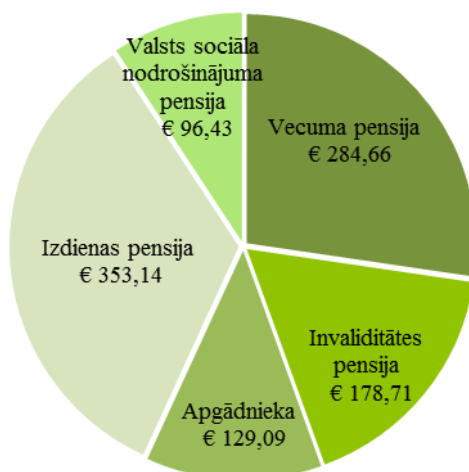
³ Latvijas Cilvēku ar īpašām vajadzībām sadarbības organizācija SUSTENTO <http://www.sustento.lv/resource/show/967>

⁴ Valsts sociālās apdrošināšanas aģentūras sniegti dati



3.attēls. Invalīdu skaits pa vecuma grupām uz 2014.gada 1.janvāri

Pēc VSAA datiem secināms, ka invaliditātes pensija ir daudz zemāka kā vidējā vecuma pensija. Var akcentēt, ka zemās invaliditātes pensijas dēļ daļa iedzīvotāju ar invaliditāti var kļūt par pabalstu saņēmējiem (skat. 4. attēlu).



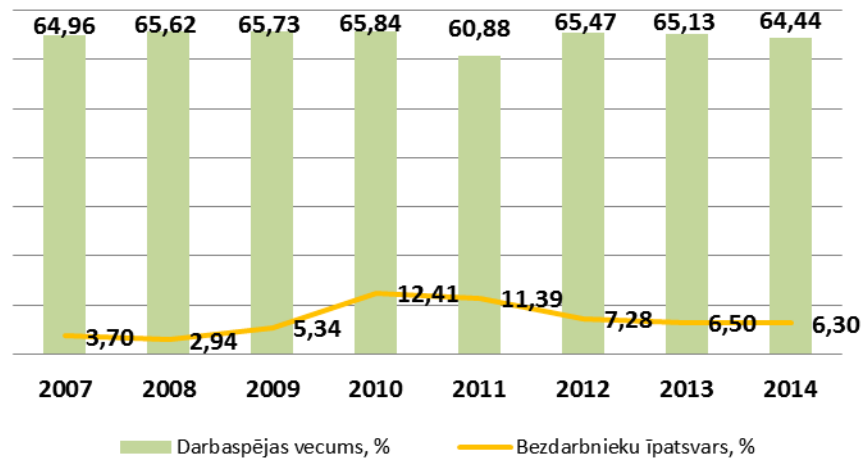
4. attēls. Vidējais pabalstu apmērs Cēsu novadā 2014.gada sākumā, EUR

Cēsu novadā 2014.gada 1.janvārī reģistrēti 80 bērni līdz 18 gadiem, kuriem piešķirta invaliditāte (vecumā no 0 līdz 4 gadiem reģistrēti 13 bērni, no 5 līdz 9 gadiem - 22 bērni, no 10 līdz 14 gadiem - 27 bērni un no 15 līdz 18 gadiem – 18 bērni) Vislielākais reģistrētais bērnu invalīdu skaits novadā bija 2009.gada sākumā - 117 bērni. Ir novērojama tendence bērnu invalīdu skaitam samazināties.

Bezdarbnieki

Saskaņā ar NVA datiem kopējais oficiālais bezdarbnieku skaits novadā 2014.gada 1.janvārī ir 688 jeb 6,30 % no kopējā iedzīvotāju skaita, t.sk. uzskaitē esošie 83 jaunieši vecumā no 15 līdz 25 gadiem. Salīdzinājumā ar 2010.gadu, 2014.gadā bezdarba līmenis ir sarucis par 6,11 % (2010.gads - 1623 bezdarbnieki jeb 12,41 % no kopējā iedzīvotāju skaita).⁵

⁵ Pēc nodarbinātības valsts aģentūras datiem <http://nva.gov.lv/index.php?cid=6>



5. attēls. Bezdarba īpatsvara salīdzinājums pa gadiem, %

2011./2012. gadā vērojams visstraujākais bezdarbnieku skaita samazinājums - par 422 bezdarbniekiem jeb par 4,11 % (skat. 5.attēlu).

Problēmgrupā ir ilgstošie bezdarbnieki, kuri ir bez darba vairāk kā gadu, šo personu skaits 2014.gada 1. janvārī ir 128 personas jeb 19,2% no Cēsu novadā reģistrētā bezdarbnieku skaita. Bezdarbnieks, kuram vairs netiek izmaksāts valsts bezdarbnieka pabalsts, ir potenciālais Sociālā dienesta klients, kurš var pretendēt uz maznodrošinātas vai trūcīgas personas statusu.

3.2. SOCIĀLO PAKALPOJUMU UN SOCIĀLĀS PALĪDZĪBAS RAKSTUROJUMS

3.2.1. Sociālo pakalpojumu raksturojums

Sociālo pakalpojumu pamatprincipus un saņemšanas kārtību regulē normatīvie akti. Kārtību, kādā saņemami pašvaldību sniegtie sociālie pakalpojumi, nosaka pašvaldību saistošie noteikumi.

2014.gada sākumā Sociālais dienests sniedz vai nodrošina šādus pakalpojumus:

1. sociālās aprūpes pakalpojumi personas dzīves vietā:
 - 1.1. aprūpe mājās;
 - 1.2. pakalpojums „Drošības poga”;
2. sociālā rehabilitācijas pakalpojumi personas dzīvesvietā:
 - 2.1. Atbalsta un pašpalīdzības grupas;
 - 2.2. Atbalsta ģimenes/ uzticības personas pakalpojums;
 - 2.3. dienas un atbalsta centru pakalpojumi:
 - 2.3.1. Invalīdu habilitācijas - dienas centra pakalpojumi;
 - 2.3.2. Dienas centrs bērniem un jauniešiem „Saules taka”;
 - 2.3.3. Vidzemes reģiona mobilais sociālo pakalpojumu Resursu centrs;
3. sociālā aprūpe institūcijā;
 - 3.1. Īslaicīga sociālā aprūpe institūcijā pilngadīgām personām;
 - 3.2. naktspatversme;
4. sociālā darba pakalpojums;
5. citi pakalpojumi:
 - 5.1. psihologa pakalpojumi;
 - 5.2. specializētā autotransporta pakalpojums;
 - 5.3. elektroniskās medikamentu dalīšanas kastītes iznomāšana.

3.2.2. Sociālās palīdzības raksturojums

Sociālo palīdzību definē un to sniegšanas principus regulē Sociālo pakalpojumu un sociālās palīdzības likums, nosakot, ka katra pašvaldība savos saistošajos noteikumos var noteikt papildus atbalstu iedzīvotājiem. Cēsu novada pašvaldības administratīvajā teritorijā sociālo pabalstu apmērus, piešķiršanas kārtību un to personu loku, kurām ir tiesības tos saņemt nosaka Cēsu novada domes 2013.gada 10.oktobra saistošie noteikumi Nr.24 “Par ģimenes vai atsevišķi dzīvojošas personas atzīšanu par trūcīgu vai maznodrošinātu un sociālās palīdzības pabalstiem Cēsu novadā”.

2014.gada sākumā sociālais dienests piešķir 11 pabalstu veidus:

1. Pabalsts garantētā minimālā ienākuma līmeņa nodrošināšanai;
2. Pabalsts audžuģimenei;
3. Vienreizējs pabalsts ārkārtas situācijā;
4. Pabalsts bārenim;
5. Brīvpusdienas skolniekiem;
6. Uztura maksas atlaide pirmsskolas izglītības iestādē;
7. Pabalsts mācību piederumu iegādei;
8. Pabalsts daļēju medicīnisko izdevumu apmaksai;
9. Pabalsts no ieslodzījuma atbrīvotai personai pamatvajadzību nodrošināšanai;
10. Apbedīšanas pabalsts;
11. Dzīvokļa pabalsts:
 - Dzīvokļa pabalsts ģimenei (mājsaimniecībai), kura dzīvo daudzdzīvokļu mājā ar centralizēto siltumapgādi;
 - Dzīvokļa pabalsts personai/ģimenei, kura dzīvo mājā ar lokālo apkuri;
 - Dzīvokļa pabalsts sociālā dzīvokļa īrniekam.

4. tabula

Sociālās palīdzības saņēmēju skaita salīdzinājums

Mērķa grupa un saņemtā sociālā palīdzība		2012.gads	2013.gads
Ģimenes/personas kopā:		682	788
t.sk. personas kopā:		1 566	1935
no tām	Bērni:	492	728
	bērni ar invaliditāti	58	65
no tām	pilngadīgas personas:	1074	1207
	strādājošas personas	218	203
	nestrādājošas personas	439	501
	personas bērna kopšanas atvaļinājumā	48	62
	pilngadīgas personas ar invaliditāti	90	86
	pensijas vecuma personas	279	355

Salīdzinājumā ar 2012.gadu 2013.gadā pieaug ģimeņu skaits ar nepilngadīgiem bērniem, kuras saņem Sociālā dienesta atbalstu. 2012.gadā sociālos pabalstus saņēmušas 268 ģimenes (999 personas) ar nepilngadīgiem bērniem, 2013.gadā – 333 ģimenes (1 374 personas). Ar 2012.gada 1.jūliju pašvaldībā tika paaugstināts iztikas līmenis maznodrošinātās personas/ ģimenes statusa iegūšanai, tā līmeni nosakot LR CSP publicētā valstī noteiktā iztikas minimuma apmērā vienai personai iesnieguma iesniegšanas dienā, taču jāņem vērā, ka šis līmenis aprēķināts ģimenes pamatvajadzību apmierināšanai un nenodrošina bērnu pilnvērtīgai audzināšanai nepieciešamos līdzekļus.

No 2014.gada 1.maija maznodrošinātās ģimenes (personas) statuss tiek piešķirts ģimenēm (personām), kuru ienākumi mēnesī uz vienu ģimenes locekli nepārsniedz 255,00 euro.

Sociālo pakalpojumu un palīdzības problēmas un vajadzības

Stratēģijas izstrādes gaitā tika veiktas iedzīvotāju aptaujas un organizētas diskusijas ar dažādām sabiedrības grupām. Diskusijās piedalījās personas bez noteiktas dzīvesvietas, ģimenes ar bērniem, aizbildņi, audžuģimenes, personas ar invaliditāti un viņu tuvinieki, bezdarbnieki un pensijas vecuma personas un nevalstisko organizāciju pārstāvji. Stratēģijas izstrādes gaitā notika arī darba grupas tikšanās, kurās piedalījās Cēsu novada domes priekšsēdētājs, Sociālo un veselības jautājumu priekšsēdētājs, Vaives pagasta pārvaldes vadītāja un Cēsu novada pašvaldības Attīstības plānošanas nodaļas vadītāja, kā arī Cēsu novada pašvaldības aģentūras „Sociālais dienests” direktore, Ģimeņu atbalsta nodaļas vadītāja, Atbalsta nodaļas pilngadīgām personām vadītāja un Administratīvās nodaļas projektu vadītāja- attīstības speciāliste.

Pamatojoties uz veikto esošās situācijas analīzi, mērķgrupu anketēšanu un diskusijām, ir ieteikumu apkopojums kas ir pamats rīcības plāna izveidei.

5. tabula

Ieteikumu apkopojums no tikšanās reizēm ar Cēsu novada iedzīvotājiem

(Informācija apkopota no iedzīvotāju, darba grupas dalībnieku un Sociālā dienesta darbinieku ieteikumiem)

Mērķgrupa	Ieteikumi
Ģimenes, kurās aug bērni, audžuģimenes, aizbildņi un bērni bāreņi	<ul style="list-style-type: none"> • Īslaicīga bērnu pieskatīšana iespēja bērniem ar invaliditāti • Dienas centra “Sauls taka” darbības uzlabošana un paplašināšana (paplašinātas telpas, dažādotas brīvā laika pavadīšanas iespējas) • Krīzes ģimenes pakalpojuma ieviešana (sadarbībā ar blakus novadiem nodrošināt ģimeni, kura krīzes situācijā jebkurā diennakts laikā var savā ģimenē uzņemt bērnus); • Attīstīt Ģimenes dienas svētkus kā tradīciju Cēsu pilsētā motivējot ģimenes ar bērniem, apzināties ģimeni kā vērtību • Attīstīt atbalsta un pašpalīdzības grupas ģimenēm ar bērniem – piemēram Bērnu emocionālajā audzināšanā;

	<ul style="list-style-type: none"> • Pakalpojuma „Krīzes ģimene” izveide • Palīdzība vakcinācijai pret ērcu encefalītu
Pensijas vecuma personas	<ul style="list-style-type: none"> • pilnveidot aprūpes mājās pakalpojumu izveidojot Mobilās aprūpes mājās brigādes • nodrošināt aprūpes mājās klientiem silta ēdiena piegādi uz mājām • Ieviest jaunu pakalpojumu, kur regulāri tiktu apsekoti iedzīvotāji novada viensētās • pakalpojuma „Drošības poga” attīstība (Nodrošināt pakalpojumu vientuļajiem, vienatnē dzīvojošiem pensionāriem un aprūpes mājās pakalpojuma saņēmējiem) • izveidot īslaicīgās sociālās aprūpes pakalpojumu, kuru var saņemt klienti līdz mirklim, kad atbrīvojas vietas ilgstošās sociālās aprūpes institūcijā, kā arī gadījumos, kad nepieciešama klienta kopšana pēc ārstēšanās ārstniecības iestādēs • vientuļajiem aprūpes mājās klientiem organizēt dienas centra bērnu gatavotus apsveikumus Dzimšanas dienā • slēgt līgumu ar personām, kas būtu ar mieru kopt mājās klientus; • Dienas centra izveide Vaives pagastā (pensijas vecuma personām, jauniešiem un ģimenēm) • Ieviest bezmaksas transportu Cēsu novada iedzīvotājiem virs 80 gadiem; • izveidot kompakto dienas centru vecajiem ļaudīm, kurā tiktu nodrošinātas dažādas radošās nodarbības un veselības pārbaudes iespējas • Pakalpojuma „Senioru māja” izveide pensijas vecuma personām (Izveidot senioru mājas pakalpojumu, tuvinot to ģimeniskai videi) • attīstīt Elektronisko zāļu dalīšanas kastītes nomas pakalpojuma iespējas Cēsu novada iedzīvotājiem • Cēsu pansionāta paplašināšana • atlaides pensijas vecuma personām, invalīdiem un trūcīgām ģimenēm kultūras pasākumiem Cēsīs • sadarbībā ar pakalpojuma sniedzējiem, pārskatīt sabiedriskā transporta kustības shēmu pilsētā, lai visiem Cēsu pilsētas iedzīvotājiem būtu pieejams sabiedriskais transports
Personām ar invaliditāti	<ul style="list-style-type: none"> • Kopienas izveide (izbūvēt/ renovēt mājokļu personām ar garīga rakstura traucējumiem un personām ar citiem funkcionāliem traucējumiem, attīstīt sociālos pakalpojumus t.sk. specializēto darbnīcu izveidošana) • paplašināt Invalīdu habilitācijas – dienas centra pakalpojumu • Izveidot un attīstīt atbalsta pakalpojumus personām ar garīga rakstura traucējumiem (grupu dzīvokļi, specializētās darbnīcas • Izveidot uzbauktuves pie mājām invalīdiem ratiņkrēslos • izveidot īslaicīgās sociālās aprūpes pakalpojumu, kuru var saņemt klienti līdz mirklim, kad atbrīvojas vietas ilgstošās sociālās aprūpes institūcijā, kā arī gadījumos, kad nepieciešama klienta kopšana pēc ārstēšanās ārstniecības iestādēs
Bezdarbnieki	<ul style="list-style-type: none"> • Nepieciešama prasmju atjaunošanas un saglabāšanas atbalsta grupa • Nodrošināt psihologa konsultāciju psihoemocionālā stāvokļa izvērtēšanai un sniegt psihoemocionālo atbalstu • Pakalpojuma „Gadījuma darba birža” ieviešana (Sociālā dienesta pabalstu saņēmējiem, lai varētu saņemt pabalstus, obligāti noteikt sabiedriskos darbus pie privātpersonām, uzņēmējiem, pašvaldībās un valsts iestādēs.)
Bezpajumtnieki	<ul style="list-style-type: none"> • Uzlabot naktspatversmes pakalpojuma kvalitāti • Nodrošināt psihologa konsultācijas
Nevalstiskās organizācija	<ul style="list-style-type: none"> • Pakalpojuma „NVO māja” izveide“ (Multifunkcionāla pakalpojuma izveide „NVO māja” nodrošinot iespēju visām NVO darboties kopā, attīstīt rehabilitācijas, veselības un medicīnas pakalpojumus) • Kopienas fonda izveide
Sociālo	<ul style="list-style-type: none"> • Publisko interneta pieejas punktu attīstība, interneta mājas lapas izveide;

<p>pakalpojumu un sociālās palīdzības sistēmas pilnveide</p>	<ul style="list-style-type: none"> • Jaunu metožu un tehnikas pielietojanas attīstība sociālo pakalpojumu sniegšanā • Attīstīt daudzveidīgākas iedzīvotāju informēšanas formas (izstrādāt jaunus informācijas bukletus un pilnveidot jau esošos bukletus, nodrošināt Sociālā dienesta klientiem pieeju internetam un datoram, ieviest Sociālā dienesta suvenīrus un dāvanas, izstrādāt Sociālā dienesta mājas lapu, ieviest bezmaksas informatīvo tālruni)
<p>Aģentūras speciālistu kompetences paaugstināšana</p>	<ul style="list-style-type: none"> • Pilnveidot darbinieku profesionalitāti (Regulāri organizēt kvalifikācijas celšanas seminārus, organizēt SD speciālistu pieredzes apmaiņas vizītes, nodrošinātas supervīzijas); • Veikt sociālā darbinieka noslodzes izvērtējumu uz sociālā gadījuma skaitu; • Nodrošināts atbalsts novada sociālā darba speciālistiem (Sociālā darba speciālistiem, kuri audzina bērnu/-us līdz 7 gadu vecumam, saglabājot darba algu, ieviest saīsināto darba laiku).
<p>Infrastruktūra un materiālā bāze</p>	<ul style="list-style-type: none"> • <u>Ēka Bērzaines ielā 18, Cēsīs</u> - 3.stāva telpu un gaiteņa rekonstrukcija • <u>Ēka Saules ielā 23, Cēsīs</u> - Sociālā dzīvojamā fonda attīstība - kopmītnes tipa ēku pārveidošana par atsevišķu dzīvokļu tipa ēku. • <u>Bērnu laukuma labiekārtošana Bērzaines ielā 16/18</u> (rast iespēju paplašināt pieejamo objektu klāstu, apzinoties, ka teritorija to pieļauj); • <u>Bērzaines ielā 16/18, garāžas</u> - veikt garāžu rekonstrukciju. Atjaunot jumta segumu; • <u>Bērzaines ielā 16/18, garāža, kas robežojas ar Bērzaines ielas dzīvojamo māju</u>. Garāžas nojaukšana un esošās sienas nostiprināšana.

4. SOCIĀLĀ DIENESTA MĒRĶI, MISIJA, VĪZIJA UN VIDĒJA TERMIŅA PRIORITĀTES 2015. -2017.GADAM

Stratēģijas ieviešanas laiks ir trīs gadi - no 2015.gada līdz 2017.gadam. Sociālā dienesta darbības un attīstības plānā ir ietverti rīcību ieviešanas termiņi pa gadiem.

Sociālā dienesta *misija* – *sniegt iedzīvotāju vajadzībām atbilstošus sociālos pakalpojumus un palīdzību sociālajos jautājumos, veicinot iedzīvotāju dzīves kvalitātes izaugsmi.*

Vīzija – *Ikviens Cēsu novada iedzīvotājs ir drošs, ka īstajā brīdī saņems nepieciešamo atbalstu.*

Sociālā dienesta moto - Mūsu durvis atvērtas Tev!

Tuvāko trīs gadu laikā Sociālais dienests savu darbību plāno attīstīt, izvirzot šādus **stratēģiskos mērķus**:

1. *Jaunu sociālo pakalpojumu un pabalstu ieviešana (izveidot atbalsta pakalpojumu viensētās dzīvojošiem, ieviest pabalstu transporta un ieejas biļešu kompensēšanai daudz bērnu ģimenēm u.c.)*
2. *Sniegto pakalpojumu kvalitātes uzlabošana (Naktspatversmes paplašināšana, Invalidu rehabilitācijas – dienas centra paplašināšana u.c.)*
3. *Darbinieku profesionalitātes pilnveidošana*

Vidējā termiņa prioritātes:

1. **Atbalsts Cēsu novadā dzīvojošām ģimenēm ar bērniem**

▼
jaunu sociālo pakalpojumu attīstīšana un pabalstu ieviešana
(Darbības virziens)

2. **Atskurbšanas un naktspatversmes pakalpojuma izveidošana**

▼
esošās naktspatversmes paplašināšana
(Darbības virziens)

3. **Dzīvojamā fonda attīstīšana un pilnveidošana**

▼
valdījumā nodoto dzīvojamo fonda renovācija un jauna dzīvojamā fonda iegāde/remonts
(Darbības virziens)

4. **Atbilstošu pakalpojumu nodrošināšana personām ar garīga rakstura traucējumiem**

▼
nodrošināt ar dzīvesvietu un attīstīt atbalsta pakalpojumus
(Darbības virziens)

5. **Darbinieku profesionalitātes pilnveidošana**

▼
nodrošināt regulāras apmācības, izstrādāt pētījumu
(Darbības virziens)

5. RĪCĪBAS PLĀNS UN SASNIEDZAMIE REZULTĀTI 2015. -2017.GADAM

Stratēģijas rīcības plānā minētie *rīcības virzieni un darbības rezultāti* ir tieši Cēsu novada Sociālā dienesta kompetencē esošās darbības. Tomēr, jāņem vērā, ka Sociālā dienesta darbība un attīstība ir tieši saistīta ar kopējo sociālās politikas attīstības gaitu valstī.

5.1. RĪCĪBAS PLĀNS BĒRNIEM, ĢIMENĒM AR BĒRNIEM, AUDŽUĢIMENĒM, AIZBILDŅIEM UN BĀREŅIEM

Rīcības Nr.	Rīcības virziens	Darbības rezultāts	Laika periods	Plānotais finansējuma avots	Atbildīgais
R.1	Izveidot īslaicīgu pieskatīšanas pakalpojumu bērniem ar invaliditāti	Nodrošināts īslaicīgas pieskatīšanas pakalpojums	2015.gads	Fondi, NVO, Brīvprātīgie, Sociālais dienests	Sociālā Ģimeņu nodaļa dienesta atbalsta
R.2	Dienas centra „Saules taka” darbības paplašināšana	Paplašinātas dienas centra telpas, dažādota brīvā laika pavadīšanas iespējas	2015.gads	Fondi, Sociālais dienests	Sociālā Ģimeņu nodaļa dienesta atbalsta
R.3	Attīstīt Ģimenes dienas svētkus novadā	Attīstīts ģimeņu saliedētības pasākums, popularizējot ģimenes kopā būšanu, vērtību apzināšanu un vienotību.	2015.-2017.gads	Fondi, Sociālais dienests, Ziedojumi	Sociālā Ģimeņu nodaļa dienesta atbalsta
R.4	Izveidot pakalpojumu „Krīzes ģimene”	Nodrošināta ģimene, kura krīzes situācijā jebkurā diennakts laikā var savā ģimenē uzņemt bērnus	2015.gads	Fondi, Sociālais dienests	Sociālā Ģimeņu nodaļa dienesta atbalsta
R.5	Izveidot atbalstu daudzbērnu ģimenei	Vienu reizi gadā nodrošināts pabalsts transporta un ieejas biļetes kompensēšanai daudzbērnu ģimenēm	2015.gads	Sociālais dienests	Sociālā Ģimeņu nodaļa dienesta atbalsta
R.6		Vienu reizi gadā, uzsākot jaunu mācību gadu nodrošināts pabalsts mācību līdzekļu iegādei daudzbērnu ģimenēm	2015.gads	Sociālais dienests	Sociālā Ģimeņu nodaļa dienesta atbalsta
R.7	Palīdzība vakcinācijai pret ērcu encefalītu	Palīdzība ģimenēm ar bērniem vakcinācijai pret ērcu encefalītu	2015.gads	Nav zināms	Sociālais dienests

5.2. RĪCĪBAS PLĀNS DARBAM AR PENSIJAS VECUMA PERSONĀM

Rīcības Nr.	Rīcības virziens	Darbības rezultāts	Laika periods	Plānotais finansējuma avots	Atbildīgais
R.8	Attīstīt īslaicīgās sociālās aprūpes pakalpojumu	Jauns īslaicīgās sociālās aprūpes pakalpojums iedzīvotājiem līdz mirklim, kad atbrīvojas vietas ilgstošās sociālās aprūpes institūcijā, kā arī gadījumos, kad nepieciešama klienta kopšana pēc ārstēšanās ārstniecības iestādēs, t.sk. personām ar invaliditāti	2015.-2017.gadam	ES fondi, Cēsu novada pašvaldība	Cēsu pilsētas pansionāts, SIA „Cēsu klīnika”, Sociālais dienests
R.9	Daudzfunkcionāla Mobilās mājas aprūpes pakalpojuma izveidošana/ aprūpes mājās pakalpojuma attīstība	- Iegādāts automašīnas Mobilās aprūpes mājās pakalpojuma nodrošināšanai; - Aprūpes mājās klientiem silta ēdiena piegāde uz mājām; - fizioterapeita un ergoterapeita pakalpojums	2015.-2017.gadam	ES fondi, Sociālais dienests	Sociālā dienesta Atbalsta nodaļa pilngadīgām personām
R.10	Pakalpojuma „Drošības poga” attīstība	Pakalpojumu vientuļajiem, vienatnē dzīvojošiem pensionāriem un aprūpes mājās pakalpojuma saņēmējiem	Sākot ar 2016.gadu	Fondi, Sociālais dienests	Sociālā dienesta Atbalsta nodaļa pilngadīgām personām
R.11	Pakalpojuma „Seniora māja” izveide	Ieviests senioru mājas pakalpojums, dzīves apstākļi tuvināti ģimeniskai videi	2017.gads	Fondi, Sociālais dienests	Sociālā dienesta Atbalsta nodaļa pilngadīgām personām
R.12	Izveidot atbalsta pakalpojumu viensētās dzīvojošiem	Jaunus pakalpojums Cēsu novadā, kura ietvaros regulāri tiek apsekoti novada iedzīvotāji	Sākot ar 2016.gadu	Fondi, Sociālais dienests, NVO, brīvprātīgie	Sociālā dienesta Atbalsta nodaļa pilngadīgām personām
R.13	Nodrošināt bezmaksas sabiedrisko transportu	Bezmaksas sabiedriskais transports Cēsu novadā iedzīvotājiem virs 80	2016.-2017.gads	Cēsu novada pašvaldība	Sociālā dienesta Atbalsta nodaļa

		gadiem.			pilngadīgām personām
--	--	---------	--	--	----------------------

5.3. RĪCĪBAS PLĀNS DARBAM AR PERSONĀM AR INVALIDITĀTI

Rīcības Nr.	Rīcības virziens	Īss apraksts un darbības rezultāts	Mērķgrupa	Laika periods	Plānotais finansējuma avots	Atbildīgais
R.14	Kopienas izveide	- izbūvēti/ renovēti mājokļu personām ar garīga rakstura traucējumiem un personām ar citiem funkcionāliem traucējumiem; - sociālo pakalpojumu t.sk. specializēto darbnīcu izveidošana	Personas ar garīga rakstura traucējumiem un personas ar citiem funkcionāliem traucējumiem	2015.-2017.gads	ES fondi, Sociālais dienests	Sociālā dienesta Atbalsta nodaļa pilngadīgām personām
R.15	Paplašināt Invalīdu rehabilitācijas - dienas centru	Izveidotas plašākas telpas, lai visi pakalpojuma saņēmēji, arī ratiņkrēslos varētu brīvi pārvietoties	Personas ar invaliditāti	2015.-2017.gads	ES fondi, Sociālais dienests	Sociālā dienesta Atbalsta nodaļa pilngadīgām personām
R.16	Specializēto darbnīcu izveidošana	Specializētās darbnīcas personām ar invaliditāti	Personas ar garīga rakstura traucējumiem un personas ar citiem funkcionāliem traucējumiem	Sākot ar 2017.gadu	ES fondi, Sociālais dienests	Sociālā dienesta Atbalsta nodaļa pilngadīgām personām
R.17	Attīstīt īslaicīgās sociālās aprūpes pakalpojumu	Jauns īslaicīgās sociālās aprūpes pakalpojums iedzīvotājiem līdz mirklim, kad atbrīvojas vietas ilgstošās sociālās aprūpes institūcijā, kā arī gadījumos, kad nepieciešama klienta kopšana pēc	Personām ar invaliditāti	2015.-2017.gadam	ES fondi, Cēsu novada pašvaldība	Cēsu pilsētas pansionāts, SIA „Cēsu klīnika”, Sociālais dienests

		ārstēšanās ārstniecības iestādēs, t.sk. personām ar invaliditāti				
--	--	---	--	--	--	--

5.4. RĪCĪBAS PLĀNS DARBAM AR PILNGADĪGĀM PERSONĀM (BEZDARBNIEKI, PERSONAS BEZ NOTEIKTAS DZĪVESVIETAS)

Rīcības Nr.	Rīcības virziens	Īss apraksts un darbības rezultāts	Mērķgrupa	Laika periods	Plānotais finansējuma avots	Atbildīgais
R.18	Atskurbšanas un naktspatversmes pakalpojums	Paplašināta naktspatversme ierīkojot to jaunās telpās, iekļaujot atskurbtuves bloku (Slimnīcas ielā 9, Cēsīs)	Personas bez noteiktas dzīvesvietas	2015.gads	Valsts finansējums, CNP	Sociālais dienests
R.19	Gadījuma darba birža	Sociālā dienesta pabalstu saņēmējiem noteikti sabiedriskie darbi pie privātpersonām, uzņēmējiem, pašvaldībās un valsts iestādēs.	Bezdarbnieki	2016.gads	Fondi, valsts finansējums, CNP, Sociālais dienests	Sociālais dienests sadarbībā ar Nodarbinātības valsts aģentūru

5.5. RĪCĪBAS PLĀNS DARBAM AR NEVALSTISKAJĀM ORGANIZĀCIJĀM SOCIĀLAJĀ JOMĀ

Rīcības Nr.	Rīcības virziens	Īss apraksts un darbības rezultāts	Laika periods	Plānotais finansējuma avots	Atbildīgais
R.20	Pakalpojuma „NVO māja” izveide	Multifunkcionāla pakalpojuma izveide „NVO māja”, nodrošinot iespēju visām NVO darboties kopā, attīstīt rehabilitācijas, veselības un medicīnas pakalpojumus	2017.gads	Fondi, Cēsu novada pašvaldība, NVO, brīvprātīgie	Sociālais dienests
R.21	Kopienų fonda izveide	Kopienų fonds Cēsu novadā	Sākot ar 2016.gadu	Fondi, Cēsu novada pašvaldība, NVO, brīvprātīgie	Sociālais dienests

5.6. RĪCĪBAS PLĀNS SOCIĀLO PAKALPOJUMU UN SOCIĀLĀS PALĪDZĪBAS SISTĒMAS PILNVEIDEI**5.6.1.Sociālo pakalpojumu un sociālās palīdzības sistēmas pilnveide**

Rīcības Nr.	Rīcības virziens	Īss apraksts un darbības rezultāts	Laika periods	Plānotais finansējuma avots	Atbildīgais
R.22	Publisko interneta pieejas punktu attīstība dienestā, interneta mājas lapas izveide	Sociālā dienesta klientiem bezmaksas piekļušanu datoram un internetam	2015.gads	Fondi, sociālais dienests	
R.23	Jaunu metožu un tehnikas pielietošanas attīstība sociālo pakalpojumu sniegšanā	Ieviestas un attīstītas jaunas sociālo pakalpojumu/ pabalstu, izstrādes, izvērtēšanas vai ieviešanas metodes	2015. - 2017.gads	Fondi, Sociālais dienests	Sociālā dienesta nodaļu vadītāji
R.24	Izstrādāt un izdot Sociālā dienesta gadagrāmatu	Atspoguļota ikgadēja statistiskas informācija	2015.- 2017.gads	Nav zināms	Sociālā dienesta Administratīvā nodaļa
R.25	Attīstīt daudzveidīgākas iedzīvotāju informēšanas formas	<ul style="list-style-type: none"> - Jauni informācijas bukleti un pilnveidoti esošie Sociālā dienesta bukleti - Sociālā dienesta klientiem nodrošināta pieeja internetam un datoram - iegādāti reprezentācijas materiāli - izstrādāta Sociālā dienesta mājas lapā - ieviests bezmaksas informatīvais tālrunis 	2015.- 2017.gads	Fondi, Sociālais dienests	Sociālā dienesta Administratīvā nodaļa

5.6.2.Sociālā dienesta speciālistu kompetences paaugstināšana

Rīcības Nr.	Rīcības virziens	Īss apraksts un darbības rezultāts	Laika periods	Plānotais finansējuma avots	Atbildīgais
R.26	Pilnveidot darbinieku profesionalitāti	Regulāri organizēti kvalifikācijas celšanas semināri, organizētas SD speciālistu pieredzes apmaiņas vizītes, nodrošinātas supervīzijas	2015.-2017.gads	Fondi, Valsts atbalsts, Sociālais dienests	Sociālā dienesta nodaļu vadītāji
R.27	Veikt sociālā darbinieka noslodzes izvērtējumu uz sociālā gadījuma skaitu	Izstrādāts pētījums	2016.gads	Fondi, Sociālais dienests	Sociālā dienesta nodaļu vadītāji
R.28	Nodrošināts atbalsts novada sociālā darba speciālistiem	Sociālā darba speciālistiem, kuri audzina bērnu/-us līdz 7 gadu vecumam, saglabājot darba algu, ieviest saīsinātais darba laiks	2015.gads	Sociālais dienests	Sociālā dienesta nodaļu vadītāji

5.7. RĪCĪBAS PLĀNS IESTĀŽU INFRASTRUKTŪRAS UZLABOŠANĀ

Rīcības Nr.	Rīcības virziens	Īss apraksts un darbības rezultāts	Laika periods	Plānotais finansējuma avots	Atbildīgais
R.29	Uzlabot esošo Sociālā dienesta valdījumā nodoto ēku un telpu tehnisko stāvokli	<u>Ēka Bērzaines ielā 18, Cēsīs</u> 3.stāva telpu un gaiteņa rekonstrukcija	2015.gads	Fondi, Sociālais dienests	Sociālā dienesta Saimnieciskā nodaļa
R.30		<u>Ēka Bērzaines ielā 16/18, Cēsīs</u> Iekštelpu rekonstrukcija	2016.gads	Fondi, Cēsu novada pašvaldība, Sociālais dienests	Sociālā dienesta Saimnieciskā nodaļa
R.31		<u>Ēka Saules ielā 23, Cēsīs</u> Sociālā dzīvojamā fonda attīstība - kopmītnes tipa ēku pārveidošana par	2016.-2017.gads	Fondi, Cēsu novada pašvaldība, Sociālais dienests	Sociālā dienesta Saimnieciskā nodaļa

		atsevišķu dzīvokļu tipa ēku.			
R.32		<u>Bērzaines ielā 16/18, Cēsīs</u> Teritorijas labiekārtošana			
R.33		<u>Bērzaines ielā 16/18, Cēsīs, iekšpagalms</u> Bērnu laukumu labiekārtošana. Rekonstruēts jau esošais bērnu rotaļu laukumus un paplašināts ar jaunām rotaļām	2015.- 2017.gads	Fondi, Sociālais dienests	Sociālā dienesta Ģimeņu atbalsta nodaļa
R.34		<u>Bērzaines ielā 16/18, Cēsīs, garāžas</u> Garāžas rekonstrukcija. Atjaunots jumta segums	2015.- 2017.gads	Cēsu novada pašvaldība, Sociālais dienests	Sociālā dienesta Saimnieciskā nodaļa
R.35		<u>Bērzaines ielā 16/18, Cēsīs, garāža, kas robežojas ar Bērzaines ielas dzīvojamo māju</u> Nojaukšana un esošās sienas nostiprināšana	2015.- 2017.gads	Cēsu novada pašvaldība, Sociālais dienests	Sociālā dienesta Saimnieciskā nodaļa

Apzīmējumi

Cēsu novada pašvaldība	CNP
Eiropas struktūrfondni un citi fondi	Fondi
Nevalstiskās organizācijas	NVO
Brīvprātīgā darba ziedojums sabiedriski lietderīgiem mērķiem	Brīvprātīgie

6. KLIENTU APMIERINĀTĪBAS RĀDĪTĀJI

Klientu apmierinātības novērtēšanai Sociālais dienests ik gadu veic klientu aptauju ar vismaz 100 respondentiem. Klientiem tiek nodrošināta iespēja izteikt priekšlikumus un sūdzības gan anonīmi, gan noformējot priekšlikumu vai sūdzību rakstiski.

Par galvenajiem klientu apmierinātības rādītājiem turpmākajā plānošanas periodā tiek noteikts:

1. informācijas pieejamība par sociālajiem pakalpojumiem, darba organizāciju un sagaidāmiem rezultātiem;
2. apmierinātība ar saņemtajiem pakalpojumiem;
3. ar klientu saistītās informācijas iegūšana, lietošana un glabāšana atbilstoši ierobežotas pieejamības informācijas statusam;
4. klienta privātās dzīves neaizskaramība;
5. vides pieejamība personām ar pārvietošanās grūtībām;
6. klientu attieksme pret līdzdarbību savas situācijas uzlabošanā, klienta iesaistīšana līdzdarbībā;
7. darbinieku profesionalitāte un attieksme pret klientiem, klientu attieksme pret sociālajiem darbiniekiem.

Klientu apmierinātības aptauja un rādītāju analīze tiek veikta līdz katra gada 1.oktobrim. Informācija tiek iekļauta Sociālā dienesta publiskajā pārskatā.

7. FINANSĒJUMA IZLIETOJUMA PAMATPRINCIPI UN FINANSĒJUMA NEPIECIEŠAMĪBAS PAMATOJUMS

Īeņēmumu avots

Sociālā dienesta ieņēumus veido pašvaldības asignējumi un ieņēumi par sniegtajiem pakalpojumiem, kā arī ziedojumi, dāvinājumi un Eiropas Savienības finansējums ES projektu ietvaros.

Saskaņā ar Cēsu novada pašvaldības 10.10.2013. saistošajiem noteikumiem Nr. 25 „Cēsu novada pašvaldības aģentūras „Sociālais dienests” maksas pakalpojumi” Sociālais dienests ir tiesīgs saņemt maksu par sniegtajiem pakalpojumiem.

Īeņēmumu izlietojums

Finansējuma izlietojumu Sociālais dienests veic saskaņā ar Latvijas Republikā spēkā esošajiem normatīvajiem aktiem, kas nosaka pašvaldības aģentūras finansēšanas kārtību, grāmatvedības uzskaiti un finansējuma izlietojumu, un Cēsu novada domes apstiprinātajiem saistošajiem noteikumiem. Finansējums tiek izlietots, ievērojot ekonomiskā izdevīguma principu.

Finansējuma nepieciešamības pamatojums

Pašvaldības finansējums turpmākajam plānošanas periodam ir nepieciešams, lai nodrošinātu Sociālā dienesta kompetencē esošo pakalpojumu sniegšanu atbilstoši Sociālo pakalpojumu un sociālās palīdzības likuma 9.pantā noteiktajām prasībām.

Sociālais dienests gada nogalē sagatavo un iesniedz Cēsu novada pašvaldībai apstiprināšanai budžeta plānu nākamajam saimnieciskajam gadam. Veidojot budžetu, par pamatu tiek ņemts iepriekšējā gada rezultāti, tos precizējot (samazinot, palielinot), atkarībā no attiecīgā gada finanšu nepieciešamības.

Sociālā dienesta esošo līdzekļu atlikums gada beigās neuzkrājas, izņemot naudas līdzekļu atlikumu, kas izveidojies no projektu izpildei paredzētiem līdzekļiem.

8. STRATĒGIJAS IEVIEŠANAS, AKTUALIZĒŠANAS UN NOVĒRTĒŠANAS KĀRTĪBA

Ieviešana

Par darbības un attīstības stratēģijas ieviešanu ir atbildīga Cēsu novada pašvaldības aģentūra „Sociālais dienests”.

Stratēģijas rīcības plāna ieviešanas termiņi var tikt koriģēti, pamatojoties uz Cēsu novada domes un Sociālā dienesta budžeta iespējām.

Aktualizācija

Atbilstoši attīstības tendencēm izmaiņas darbības un attīstības stratēģijā tiek veiktas ne retāk, kā vienu reizi gadā. Izmaiņas var tikt veiktas biežāk, ja tāda nepieciešamība rodas. Stratēģiju var pārskatīt arī atbilstoši reālajai situācijai.

Novērtēšana

Stratēģijas novērtēšanu veic plānošanas perioda pēdējā gada 4. ceturksnī, veicot gan darbības plāna kārtējam gadam, gan Stratēģijas rezultātu izvērtēšanu.

Stratēģija tiek novērtēta, balstoties uz rīcības plānā noteiktajiem sasniedzamo rezultātu izpildes rādītājiem.

Sociālā dienesta darbības un attīstības stratēģija nākamajam plānošanas periodam 2018.- 2020. gadam tiek izstrādāta 2017.gadā. Atbildīgo par rezultātu novērtēšanu, Stratēģijas aktualizēšanu un izstrādi nākamajam periodam nosaka Sociālā dienesta direktors.



**Cēsu novada pašvaldības aģentūras
„Sociālais dienests”
darbības un attīstības stratēģijas 2015.-2017.gadam**

PIELIKUMI

IEDZĪVOTĀJU APTAUJAS REZULTĀTI

1. Cēsu novada pašvaldības aģentūras „Sociālais dienests” 2013.gada klientu aptaujas rezultātu apkopojums/analīze

Aptauja tika rīkota ar mērķi izvērtēt Sociālā dienesta klientu apmierinātību ar pieejamiem pakalpojumiem/palīdzību un darbinieku darbu. Aptauja veikta 2013.gada augustā un septembrī.

Aptaujas anketas tika sagatavotas 100 eksemplāros un izplatītas šādās vietās:

- Aģentūrā pie sociālā darba organizatoriem ;
- Ģimeņu atbalsta nodaļā;
- Invalīdu rehabilitācijas – dienas centrā;
- Bērnu un jauniešu dienas centrā;
- Mājas aprūpes biroja vadītājam;
- Atbalsta nodaļai pilngadīgām personām.

Šāds izvietojums tika izvēlēts, lai varētu izvērtēt Sociālā dienesta klientu apmierinātību.

Anketu (71 gab.) atbilžu apkopojums:

1. Klienta vecums:

Vislielākā daļa Sociālā dienesta klientu ir **vecumā no 26 līdz 55 gadiem jeb 69%** no respondentu skaita, pirmspensijas un pensijas vecuma klienti - 18,3 %, klienti vecumā no 18 līdz 25 gadiem ir tikai 12,7 %.

2. Pašreizējā situācija:

Bezdarbnieks – 25 respondenti (36,76 %)

Strādā algotu darbu – 26 (38%)

Veic gadījuma darbus – 0,

Bērna kopšanas atvaļinājumā – 7,

Pensionārs – 6,

Cilvēks ar invaliditāti – 3,

Skolnieks/students – 1,

Cits variants: strādājošs invalīds, pašnodarbināta persona, mājsaimniece – 3

3. Izglītības līmenis:

pamata – 21,

vidējā vai arodizglītība – 38 (53,5%),

augstākā – 9,

cits variants: nepabeigtā vidējā – 1

4. Ģimenes sastāvs:

viens pieaugušais – 16,

ģimenē ir abi vecāki un viens vai vairāki nepilngadīgi bērni – 29 (42,03 %),

ģimenē ir viens vecāks un viens vai vairāki nepilngadīgi bērni – 10,

ģimenē dzīvo vairākas pilngadīgas personas – 5,

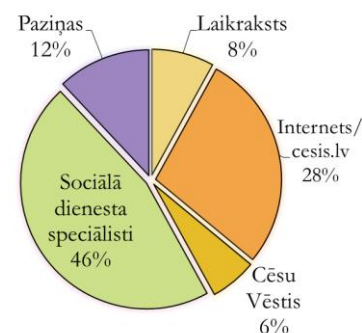
cits variants: (māte, vecāmmāte un bērns), (māte ar I grupas invalīdu) - 9

5. Vai zina, kur var iegūt informāciju par Sociālā dienesta sniegto sociālo palīdzību un pakalpojumiem:

Jā – 63 (89%),

Nē – 5,

Nav bijusi vajadzība zināt – 3



Ja zin, norāda, kādā ceļā informācija ir iegūta – no Sociālā dienesta speciālistiem, interneta, laikrakstiem, draugiem un paziņām.

6. Cik bieži apmeklē Aģentūru:
Karu mēnesi – 31 (44.3%),
 Reizi pusgadā – 11,
 Reizi gadā – 7,
 Esmu pirmo reizi – 8,
 Cits variants: katru 2 .mēnesi, kad nepieciešams, kad sanāk, reizi trijos mēnešos, katru dienu, reizi ceturksnī - 13
7. Kādus jautājumus visbiežāk nepieciešams risināt:
sociālo pabalstu jautājumus –61 (77,2 %),
 sociālās aprūpes un rehabilitācijas jautājumus – 8,
 dzīvokļu piešķiršanas/īres līguma pagarināšanas vai atjaunošanas jautājums – 7,
 cits variants: trūcīgas vai maznodrošinātas ģimenes (personas) statusa kārtošana, sociālā darba konsultācijas – 3
8. Sociālās palīdzības un pakalpojumu veidi, kurus klienti ir saņēmuši un par kuriem ir dzirdējuši:

Pakalpojuma/palīdzības nosaukums	Esmu saņēmis pakalpojumu	Esmu dzirdējis par šādu palīdzību
Sociālā palīdzība un pašvaldības pabalsti (GMI pabalsts, brīvpusdienas skolēniem, dzīvokļu pabalsts, mācību pabalsts, bērna piedzimšanas pabalsts u.c.)	81,69 %	5,63%
Sociālā darba pakalpojums (darbinieka konsultācijas)	47,89 %	14,08 %
Palīdzība dzīvokļa jautājumu risināšanā	21,13 %	19,72 %
Invalīdu habilitācijas – dienas centra pakalpojums	11,27 %	18,31 %
Dienas centrs bērniem un jauniešiem „Saules taka”	12,68 %	18,31 %
Sociālās aprūpes pakalpojumi personas dzīves vietā – aprūpe mājās	2,82 %	25,35 %
Nakts patversmes pakalpojums	1,41 %	30,99 %
Psihologa pakalpojums	23,94 %	21,13 %
Specializētā autotransporta pakalpojums	1,41 %	16,90 %
Vidzemes reģiona mobilais sociālo pakalpojumu Resursu centrs (dekupāžas apmācības, datorapmācības un atbalsta grupas u.c.)	7,04 %	15,49 %
Sabiedriskās pirts pakalpojums	8,45 %	26,76 %
Pakalpojums „Drošības poga”	0,00 %	11,27 %
Zupas virtuves pakalpojums	7,04 %	30,99 %

9. Jautājumā par līdzšinējā sadarbībā iesaistīto darbinieku atsaucību vispopulārākais atbilde bija **teicama - 34 atbildes (47.88 %)**, kā **labu atsaucību aptaujā novērtēja 31 aptaujātais jeb 43,66 %**. Neviena respondents nenovērtēja darbinieku darbu kā neapmierinošu vai sliktu.
10. Saņemtās sociālās palīdzības un pakalpojumu ietekme uz respondentu:
 saņemtā palīdzība ir atbalstījusi mani un veicinājusi problēmu risināšanu – **50 (70,42 %)**
 esmu kļuvis/ -usi aktīvāks/-a, zinu savas tiesības un iespējas - 23
 esmu kļuvis/ -usi atvērtāks/-a un veicu līdzdarbības pienākumus - 12
 esmu informēts/-a par pakalpojumiem un zinu, kur savlaicīgi meklēt palīdzību - 25
 sociālie pakalpojumi nav spējuši mani ietekmēt un palīdzēt - 3
11. Pakalpojumu kvalitātes novērtējums:

Kritēriji	1 (ļoti slikta)	2 (slikta)	3 (apmierinoša)	4 (laba)	5 (teicama)
Informācija par pakalpojumiem, to saturu, izmaksām un saņemšanas kārtību	0	2	8	33	17
Pakalpojumu sniedzēja atrašanās vieta un pieejamība	0	0	11	27	23
Pakalpojuma sniegšanas (darba, pieņemšanas) laiks	0	0	10	35	17
Darbinieku profesionalitāte - zināšanas	0	0	2	31	29
Darbinieku attieksme pret klientu	0	0	3	29	29
Sniegto pakalpojumu daudzveidība	0	0	4	39	12
Telpu atbilstība klientiem ar invaliditāti	0	1	10	32	9
Telpu iekārtojums – ērtums	0	0	5	38	18
Konfidencialitātes nodrošināšana, ziņu neizpaušana	0	0	6	28	20
Savlaicīga, ātra pakalpojuma saņemšana	0	0	7	34	20

Ieteikumi Sociālā dienesta attīstībai:

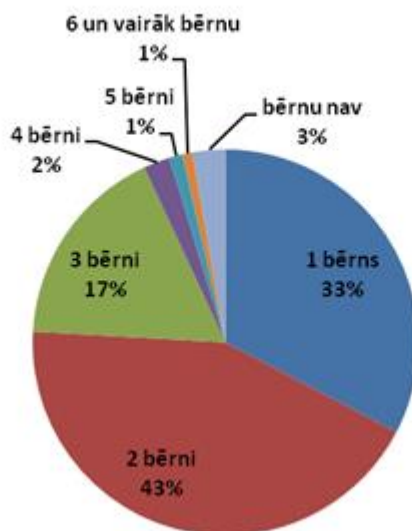
- Vairāk pievērst uzmanību tieši daudzbērnu ģimenēm, neatkarīgi vai vecāki ir strādājoši vai nav;
- Atbalstīt studentus ar maznodrošinātās personas/ģimenes statusu;
- Īslaicīgās uzturēšanās mītņi invalīdiem, dodot vecākiem iespēju atelpas brīžiem uz dažām diennaktīm;
- Izveidot īslaicīgās uzturēšanās mītņi vardarbībā cietušām sievietēm ar bērniem;
- Organizēt ģimenes pasākumus;
- Organizēt apmācības vai kursus;
- Saņemt GMI tik ilgi, kamēr pabalstu saņēmējiem ir bezdarbnieka statuss;
- Domāju, ka pagaidām ir pietiekoša palīdzība no Sociālā dienesta;
- Esmu apmierināta ar viesiem esošajiem;
- Mūsu ģimenei ļoti nepieciešams dzīvoklis ar virtuvi un krānu

2.pielikums

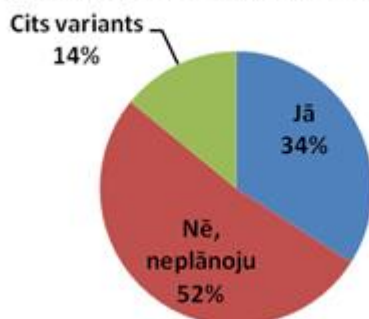
2. Sociālā dienesta aptauja Cēsu novada Ģimenēm ar bērniem 2013.gadā (Atbalsta programmas Cēsu novada ģimenēm ar bērniem izstrādes ietvaros)

Aptauja veikta no 2013.gada aprīļa līdz maijam saņemtas anketas no 358 Cēsu novadā dzīvojošām ģimenēm.

1. Bērnu skaits ģimenē (līdz 21 gadu vecumam)?

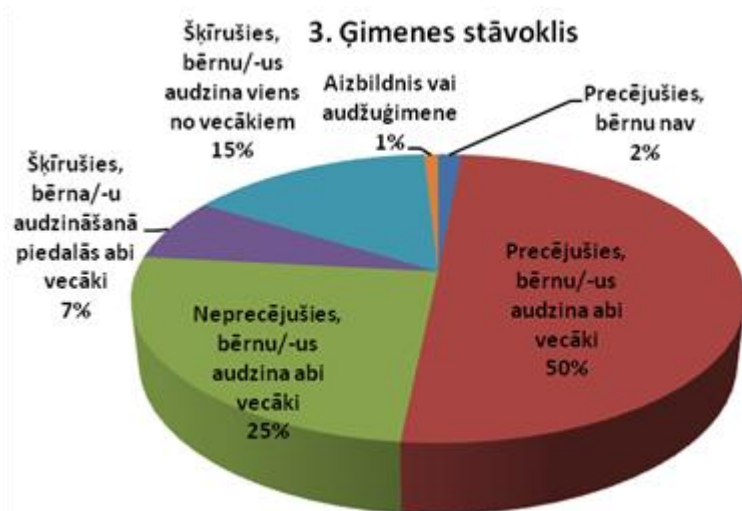


2. Vai Jūs nākotnē plānojat vēl bērnus?

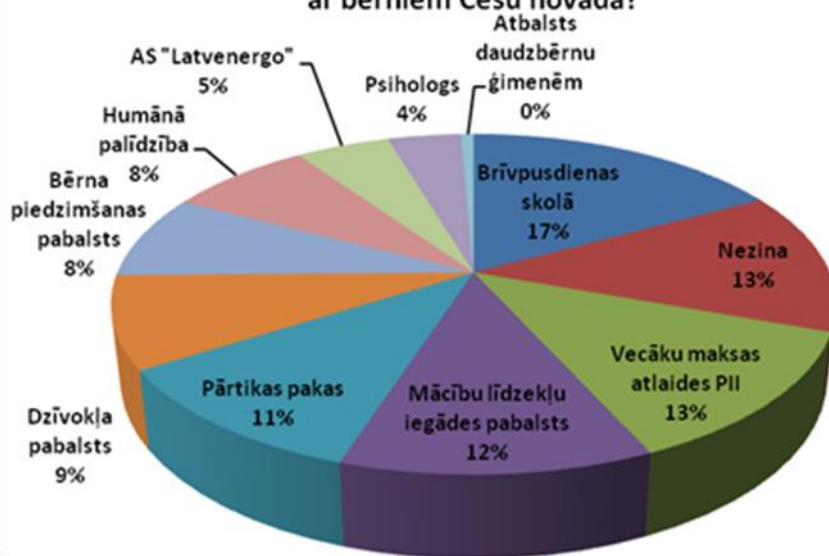


Iedzīvotāju komentāri uz 2. jautājumu:

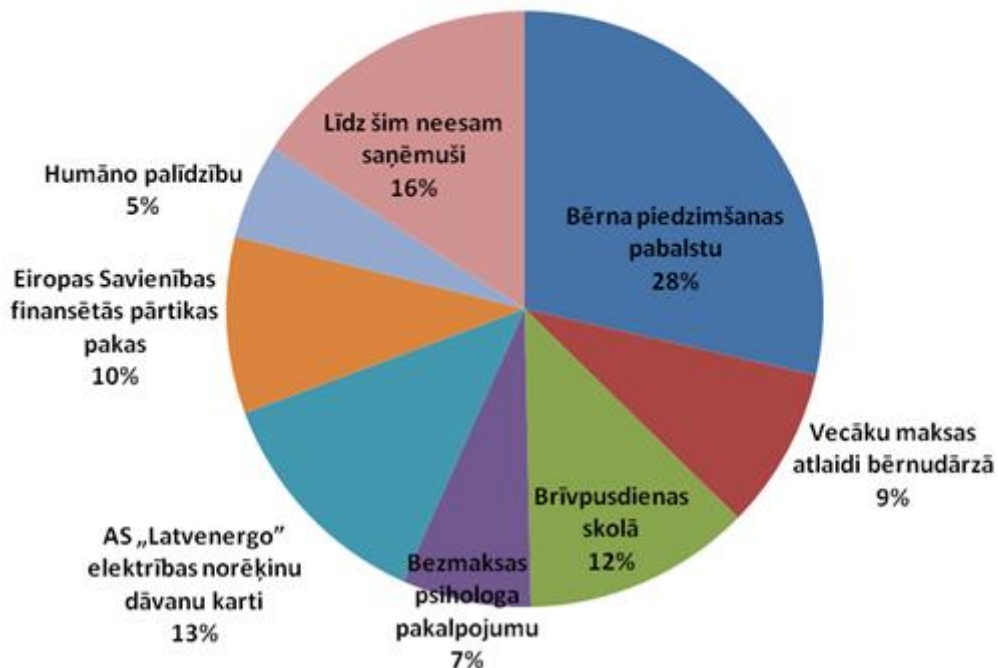
- Ģimenei ir mazi ienākumi, lai varētu rūpēties par vēl vienu bērnu.
- Nav valsts atbalsta.
- Gribētu vēl vienu bērniņu, bet šobrīd nevaru atļauties.
- Labprāt, bet šobrīd finansiālais stāvoklis neatļauj.
- Nepilnvērtīga, dārga medicīniskā aprūpe.
- Nedroša situācija valstī, nav sociālās garantijas.
- Vēlētos, bet nevaru to atļauties, sakarā ar to, ka jau šobrīd ir jādzīvo īrētā dzīvoklī.



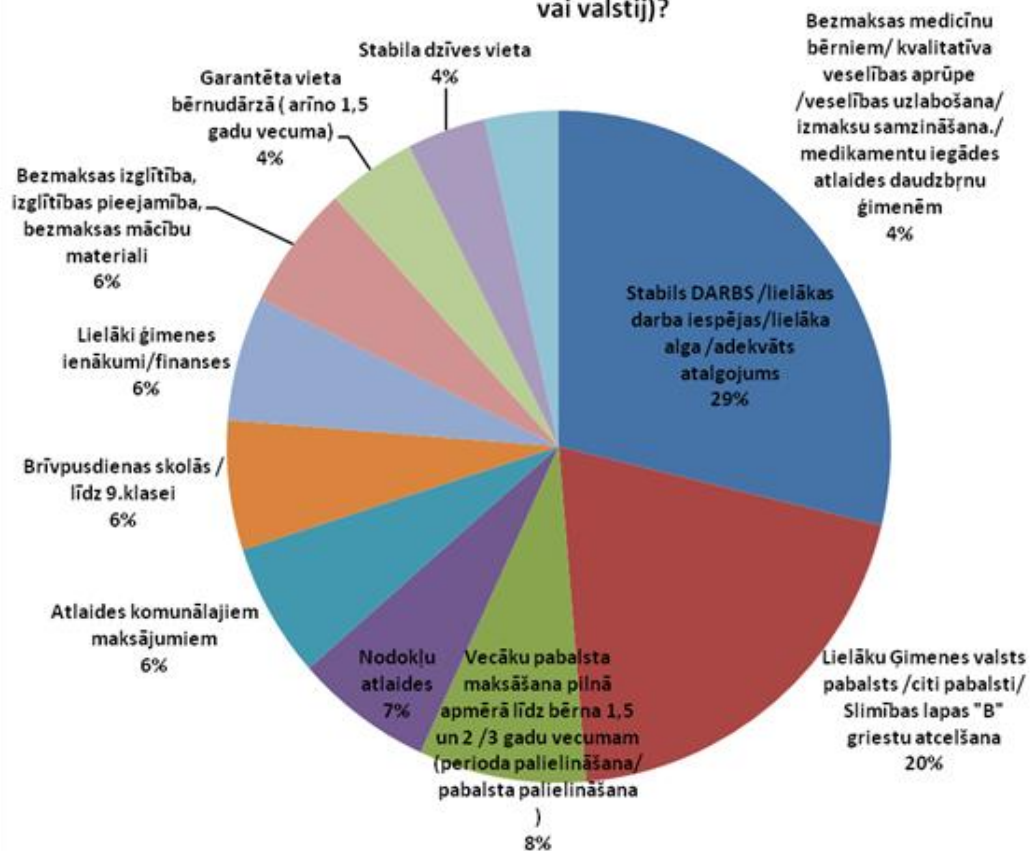
6. Kādus pašvaldības atbalsta veidus Jūs zināt ģimenēm ar bērniem Cēsu novadā?



**8. Kādus pabalstus /pakalpojumus Jūsu ģimene ir saņēmusi no pašvaldības?
(vairākas atbildes iespējamas)**



7. Kas, Jūsaprāt, būtu nepieciešams Jūsu ģimenei, lai uzlabotu demogrāfisko situāciju un kam tas būtu jānodrošina (pašiem, pašvaldībai vai valstij)?



Pārējās atbildes uz 7.jautājumu:

- Garantēta vieta bērnudārzā (no 1,5 gadu vecuma);
- Stabila dzīves vieta;

- bezmaksas medicīnu bērniem/ kvalitatīva veselības aprūpe /veselības uzlabošana/ izmaksu samazināšana/ medikamentu iegādes atlaides daudzbērnu ģimenēm;
- Lielāks mājoklis;
- Brīvpusdienas PII /daļēji atmaksāti;
- Stabila valsts nākotne/ekonomiskās situācijas uzlabošana/rūpnieciskās ražošanas atjaunošana/ekonomiskā situācija Cēsīs;
- Atlaides/pieejami interešu izglītība, pulciņi, sabiedriskie pasākumi bērniem;
- Atbalsts daudzbērnu ģimenēm;
- Skolas autobuss/atmaksāti ceļa izdevumi /atlaides daudzbērnu ģimenēm;
- Adekvāta pabalstu sistēma jaunajiem vecākiem;
- Atbilstošs darba laiks (samazināts);
- Papildus brīvdienas pie atvaļinājuma;
- Jānodrošina reālas atlaides apmeklējot pasākumus, muzejus, t.sk. ģimenes biļetes jāveido tādas, lai attiektos uz visu ģimeni, nevis tikai 2 pieaugušie un 1-2 bērni, lai nav pārējiem jāpērk pilna biļete;
- Auklīte, kura varētu ārstēt bērnu uz slimības laiku (auklītes dienests);
- Lielāku Bērnu piedzimšanas pabalstu;
- Vaivē iekārtot bērnu laukumus;
- Labāku atbalstu ģimenēm ar neauglības problēmām.

Sociālā dienesta aktuālie un realizētie projekti periodā no 2011.gada līdz 2014.gadam

Projekta nosaukums	Projekta mērķis	Projekta izmaksas kopā	Finansētājs	Finansēju ma saņēmējs	Īstenošanas termiņš
Invalīdu habilitācijas-dienas centrs	Izveidot centru personām ar smagiem funkcionāliem traucējumiem, kurā tiek sniegti sociālās rehabilitācijas pakalpojumi, lai veicinātu personu ar funkcionāliem traucējumiem, kurām likumā noteiktajā kārtībā noteikta invaliditāte, iespējas pilnveidot sociālās un funkcionālās prasmes, integrēties sabiedrības dzīvē un palielināt viņu pašnoteikšanās un pašaprūpes iespējas	72 921,48 LVL	Eiropas sociālais fonds	Cēsu novada pašvaldības aģentūra „Sociālais dienests”	2011.gada 1.jūnijs-2013.gada 31.maijs
Atbalsta sistēma nepilngadīgo likumpārkāpēju prevencijai	Mazināt atstumtības riskus bērniem ar sociālās uzvedības traucējumiem un radīt drošu vidi šo bērnu veiksmīgai attīstībai Latvijas lauku novados	10 940,60 LVL	Apakšprojekts finansē Šveices Konfederācijas un LR no Latvijas un Šveices sadarbības programmas līdzekļiem paplašinātāja Eiropas Savienībai.	Cēsu novada pašvaldības aģentūra „Sociālais dienests”	2011. gada janvāris-2012. gada jūnijs
INNOCARE – Innovative solutions in care of elderly citizens living at home	Ar inovatīvām mājas aprūpes metodēm un līdzekļiem uzlabota mājas dzīvojošu sirmgalvju dzīves kvalitāte un drošība	48 892 EUR	Eiropas Reģionālais attīstības fonds	Cēsu novada pašvaldības aģentūra „Sociālais dienests” (kā projekta partneris)	2011. gada 1. novembris – 2014.gada 30.aprīlis
Ģimeņu stiprināšanas programmas izstrāde un ieviešana Cēsu novadā	Ģimeņu stiprināšanas sociālās rehabilitācijas pakalpojumu programmas izstrāde un tās īstenošana, kas paredzēta savstarpēji saistītu sociālās rehabilitācijas pasākumu	100 000 LVL	ESF	Cēsu novada pašvaldības aģentūra „Sociālais dienests” (kā	2012. gada 2. janvāris – 2013. gada 30. jūnijs

	kopumu ar mērķi nepieļaut bērnu izņemšanu no bioloģiskās ģimenes vai veicināt bērnu atgriešanu bioloģiskajā ģimenē			projekta partneris)	
Vidzemes reģiona mobilais sociālo pakalpojumu Resursu centrs	Attīstīt jaunu sociālās rehabilitācijas pakalpojumu Vidzemes reģionā, nodrošinot informāciju par pieejamiem sociālajiem pakalpojumiem un efektīvu pakalpojumu sniegšanu personu dzīves vietā	100 000 LVL	ESF	Cēsu novada pašvaldības aģentūra „Sociālais dienests”	2012. gada 1. aprīlis – 2013. gada 31. oktobris
Meklējot labāko Eiropas praksi jauniešiem noziedzības novēršanai	Atrast, identificēt un ieviest Eiropas valstu labākās prakses darbam ar riska grupu bērniem un bērniem riska situācijās, lai, veicinot bērnu labklājību un sociālo iekļaušanu, mazinātu noziedzības un atstumtības riskus bērniem, radītu drošāku vidi bērnu veiksmīgai attīstībai Eiropā kopumā.	63 270 EUR	EK	Sabiedriskās politikas centrs PROVIDUS (Cēsu novada pašvaldības aģentūra "Sociālais dienests" (kā projekta realizētājs))	2013.gada janvāris līdz 2015. gada 6.janvārim
Brīvprātīgais sociālais darbs kā pamats labākai dzīves kvalitātei	<i>Veicināt sociālās atstumtības riska pakļauto jauniešu iekļaušanu sabiedrībā, kur kā viens no sociālās iekļaušanas veidiem tiek izmantots brīvprātīgais darbs, paaugstinot jauniešu dzīves prasmju līmeni, mazinot sociālās atstumtības riskus un sekmējot viņu iniciatīvas, saskarsmi un sadarbību ar vienaudžiem.</i>	37 094,85 LVL (52781.21 EUR)	EEZ	Latvijas sarkanā krusta komiteja (Cēsu novada pašvaldības „Sociālais dienests” projekta partneris)	2013.gada novembris – 2014.gada novembris