



CĒSU NOVADA PAŠVALDĪBA CĒSU NOVADA DOME

Reģ. Nr. 90000031048, Raunas iela 4, Cēsis, Cēsu novads, LV-4101
Tālr. 64161800; dome@cesunovads.lv
www.cesunovads.lv

LĒMUMS

Cēsis, Cēsu novadā

03.11.2022.

Nr.637

Par lokālpārplānojuma izstrādi nekustamajiem īpašumiem "Valmieras ielā 20 un 22", Cēsis, Cēsu novadā, grozot teritorijas plānojumu

Ziņo Evija Taurene, Teritorijas plānošanas un stratēģiskās attīstības nodaļas vadītāja

Cēsu novada pašvaldībā ir saņemts nekustamā īpašumu Valmieras ielā 20, ar kadastra numuru 4201 003 0125, platība 2800 m² un nekustamā īpašuma Valmieras ielā 22, Cēsis, 4201 003 0014, platība 5173 m² īpašnieces 19.09.2022. iesniegums (reģistrēts Cēsu novada pašvaldībā 19.09.2022. ar Nr. 6.2-8/2022/7371) ar mērķi sadalīt nekustamos īpašumus, izveidojot jaunus, dzīvojamai apbūvei paredzētus, nekustamos īpašumus.

Pašreiz zemes gabalā noteikta funkcionālā zona Publiskās apbūves teritorija. Lokālpārplānojuma risinājumā paredzēts noteikt funkcionālo zonu, kas pieļauj dzīvojamās apbūves izveidi, līdz ar to nepieciešams grozīt Cēsu novada teritorijas plānojumā 2016.-2026.gadam (apstiprināts ar 27.01.2022. gada Cēsu novada domes sēdes lēmumu Nr. 19 "Par Cēsu novada pašvaldības teritorijas plānojuma 2016.-2026. gadam grozījumu 2.1. redakcijas apstiprināšanu") noteikto funkcionālo zonējumu. Atbilstoši Ministru kabineta noteikumu Nr. 628 "Noteikumi par pašvaldību teritorijas attīstības plānošanas dokumentiem" 41.1. punktam, lokālpārplānojumu paredzēts veidot augstā detalizācijas pakāpē, nosakot teritorijas izmantošanas veidus, to aprobežojumus, sniedzot kompleksus transporta infrastruktūras risinājumus un zemes gabalu sadalīšanas priekšlikumu.

Nemot vērā, ka ierosinātās Teritorijas plānojuma izmaiņas nav pretrunā Cēsu novada Ilgtspējīgas attīstības stratēģiju 2021.-2035.gadam (2.redakcija), kā arī atbilst Cēsu novada Attīstības programmas 2021.-2027.gadam vidēja termiņa prioritātei VTP2 "Veselīgas, sociāli atbildīgas, izglītotas sabiedrības un kvalitatīvas dzīves vides veidošana" rīcības virzienam RV 2.1. "Teritorijas labiekārtojuma uzlabošana un mājokļa pieejamības nodrošināšana", un pamatojoties uz Teritorijas attīstības plānošanas likuma 12. pantu, 13. panta trešo daļu un 24.panta otro daļu, kā arī 14.10.2014. Ministru kabineta noteikumu Nr.628 "Noteikumi par pašvaldību teritorijas attīstības plānošanas dokumentiem" 33. , 34., punktam, 36. 1.apakšpunktam, 41.1., 75., 76., 77., 78. un 93.punktam, kā arī saskaņā ar Cēsu novada pašvaldības Attīstības un teritorijas plānošanas komisijas 11.10.2022. atzinumu (protokols Nr.39), Cēsu novada domes Uzņēmējdarbības un attīstības komitejas 13.10.2022.atzinumu (protokols Nr.11), Cēsu novada dome, ar 15 balsīm - par (Andris Melbārdis , Andris Mihaļovs, Atis Egliņš-Eglītis, Biruta Mežale, Elīna Stapulone, Ella Frīdvalde-Andersone, Erlends Geruļskis, Ēriks Bauers, Guntis Grosbergs, Hardijs VENTS, Indriķis Putniņš, Ivo Rode, Jānis Kārklīņš, Juris Žagars, Laimis Šāvējs) , pret nav, atturas nav, nolemj:

1. Uzsākt lokālpārplānojuma izstrādi nekustamajā īpašumā Valmieras ielā 20, ar kadastra numuru 4201 003 0125, platība 2800 m² un nekustamā īpašuma Valmieras ielā 22, Cēsis, 4201 003 0014, platība 5173 m²;
2. Apstiprināt darba uzdevumu lokālpārplānojuma izstrādei nekustamajam īpašumam Valmieras ielā 20, ar kadastra numuru 4201 003 0125, platība 2800 m² un nekustamā īpašuma Valmieras ielā 22, Cēsis, 4201 003 0014, platība 5173 m², grozot teritorijas plānojumu saskaņā ar 1.pielikumu;
3. Par lokālpārplānojuma izstrādes vadītāju apstiprināt Teritorijas plānošanas un stratēģiskās attīstības nodaļas vadītāju Eviju Taureni;

4. Uzdot Cēsu novada pašvaldības izpilddirektorei slēgt līgumu par lokālpilānojuma izstrādei nekustamajiem īpašumiem "Valmieras ielā 20 un 22", Cēsīs, Cēsu novadā, grozot teritorijas plānojumu saskaņā ar 2.pielikumu.

Cēsu novada domes priekšsēdētāja vietnieks

A.Egliņš-Eglītis

DOKUMENTS PARAKSTĪTS AR DROŠU ELEKTRONISKO PARAKSTU UN SATUR LAIKA ZĪMOGU

1.pielikums
Cēsu novada domes
03.11.2022. lēmumam Nr.637

Apstiprināts
Ar Cēsu novada domes
03.11.2022.lēmumu Nr.637

DARBA UZDEVUMS

Lokālpilnojumā izstrādei nekustamajiem īpašumiem "Valmieras ielā 20 un 22", Cēsīs, Cēsu novadā, grozot teritorijas plānojumu

1. Lokālpilnojumā izstrādā pamatojoties uz:

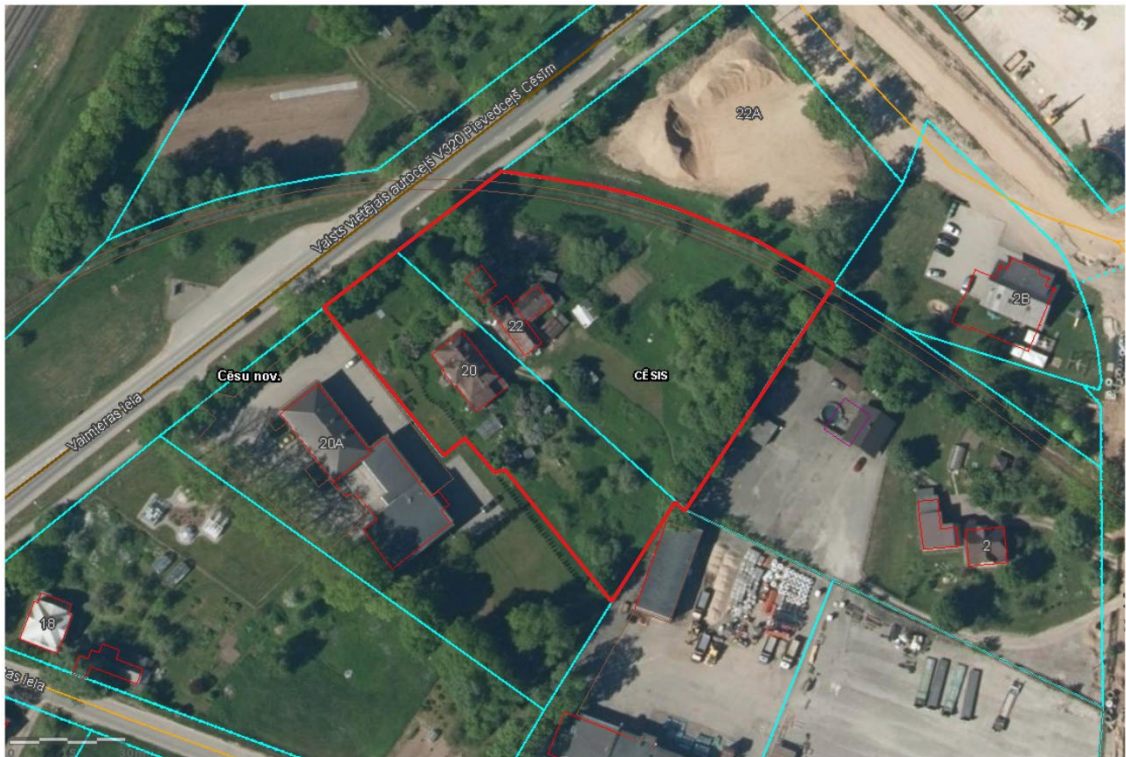
- 1.1. Teritorijas attīstības plānošanas likumu;
- 1.2. Aizsargjoslu likumu;
- 1.3. Ministru Kabineta 14.10.2014. noteikumi Nr.628 „Noteikumi par pašvaldību teritorijas attīstības plānošanas dokumentiem”;
- 1.4. Ministru kabineta 30.04.2013. noteikumiem Nr.240 “Vispārīgie teritorijas plānošanas, izmantošanas un apbūves noteikumi”;
- 1.5. Cēsu novada Ilgtspējīgas attīstības stratēģija 2021.-2035.gadam ([pieejama 2.0 redakcija](#));
- 1.6. Cēsu novada pašvaldības saistošajiem noteikumi Nr.2 “Grozījumi Cēsu novada domes 24.11.2016. saistošajos noteikumos “Par Cēsu novada teritorijas plānojuma 2016.-2026.gadam grafiskās daļas, teritorijas izmantošanas un apbūves noteikumu apstiprināšanu”;
- 1.7. Andas Dreimanes iesniegumu (reģistrēts Cēsu novada pašvaldībā 19.09.2022. ar Nr. 6.2-8/2022/7371) “Par zemes gabalu sadalīšanu Valmieras ielā 20 un 22”.

2. Lokālpilnojumā izstrādes mērķis:

Lokālpilnojumā izstrādes mērķis ir mainīt Cēsu novada teritorijas plānojumā 2016.-2026.gadam noteikto atļauto teritorijas izmantošanu zemes vienībās ar kadastra apzīmējumu 4201 003 0125 un 4201 003 0014, pašreiz noteiktās funkcionālās zonas Publiskās apbūves teritorija (P) vietā nosakot funkcionālo zonu Mazstāvu dzīvojamās apbūves teritorija (DzM), paredzot risināt zemes gabalu sadali un piekļūšanu, iekļaujot nosacījumus plānotajai ielai, un norādot inženiertīklu atrašanās vietas, kā arī pamatojot teritorijas plānojuma grozījumu nepieciešamību.

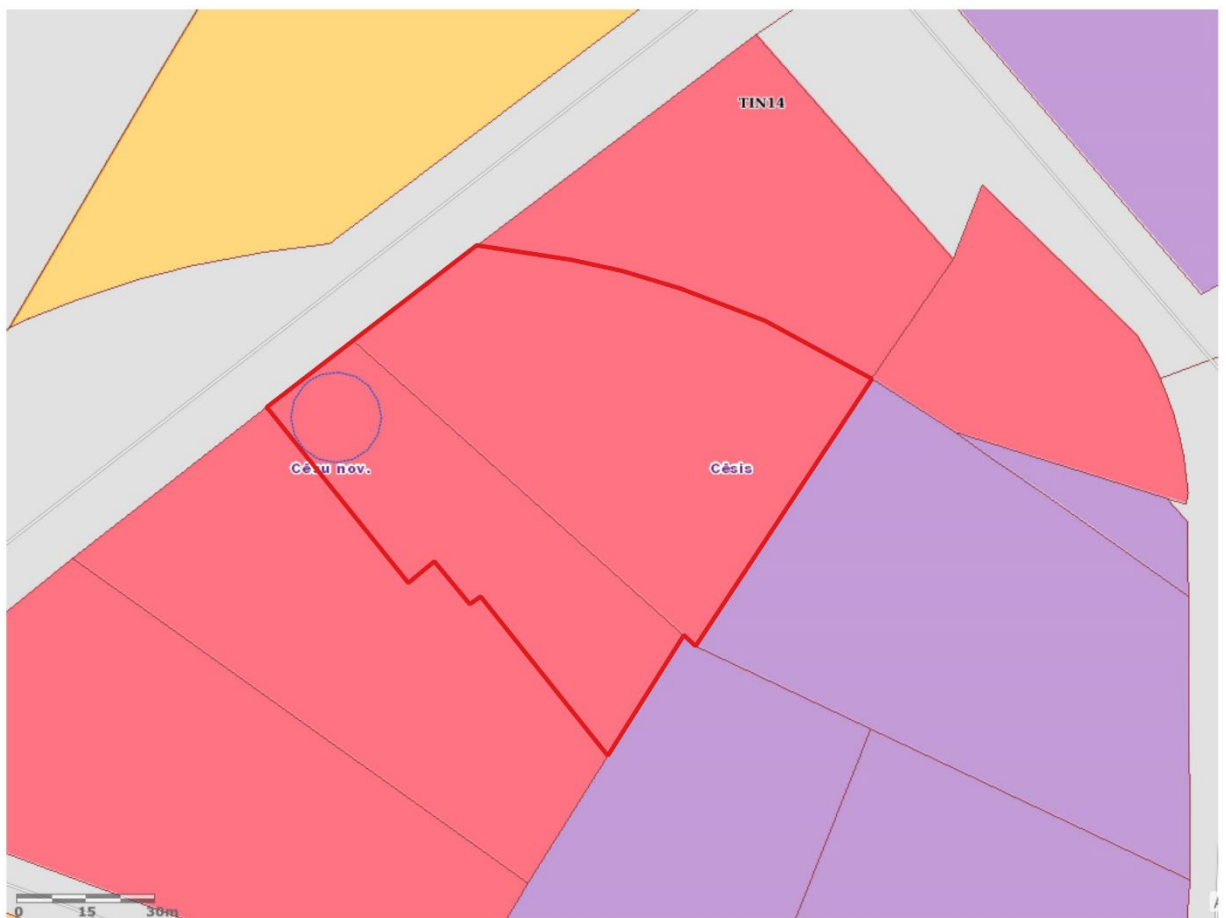
3. Lokālpilnojumā teritorija:

Lokālpilnojumā teritorijā ietilpst zemes īpašums Valmieras ielā 20, Cēsīs ar kadastra numuru 4201 003 0125, platība 2800 m² un zemes īpašums Valmieras ielā 22, Cēsīs ar kadastra numuru 4201 003 0014, platība 5173 m².



1.attēls. Lokālpārplānojuma teritorija Valmieras ielā 20 un 22, Cēsīs

2.attēls. Lokālpārplānojuma teritorija pašreizējais funkcionālais zonējums- Publiskās apbūves teritorija (P)



4. Uzdevumi lokālpārplānojuma izstrādei un saturam:

4.1. Paskaidrojuma rakstā jāietver:

- 4.1.1. Lokālpārplānojuma izstrādes mērķis un uzdevumi,
- 4.1.2. lokālpārplānojuma izstrādes pamatojumu, risinājumu aprakstu un tā saistību ar

- piegulošajām teritorijām,
- 4.1.3. lokālpārvaldības atbilstību Cēsu novada Ilgtspējīgas attīstības stratēģijai 2021.-2035.gadam (pieejama 2.0 redakcija),
 - 4.1.4. piekļuves nodrošinājuma risinājumu atbilstoši funkcionāli saistīto teritoriju attīstības vajadzībām,
 - 4.1.5. paskaidrojums par lokālpārvaldības īstenošanu.

4.2. Grafiskajā daļā:

- 4.2.1. jānosaka jauns funkcionālais zonējums, paredzot mazstāvu apbūves teritoriju;
- 4.2.2. aktuāla Latvijas ģeodēziskajā koordinātu sistēmā LKS - 92 un Latvijas normālo augstumu sistēmā LAS – 2000,5 izstrādāta un aktualizēta augstas detalizācijas topogrāfiskā plāna pamatne ar mēroga noteiktību 1:500 (vai citā mērogā pamatojot izvēli un vienojoties ar pašvaldību), ar iekļautiem Īpašuma valsts kadastra informācijas sistēmas datiem;
- 4.2.3. teritorijas plānotās (atļautās) izmantošanas plāns, kurā attēlo:
 - 4.2.3.1. priekšlikums teritorijas sadalei un plānotās zemes vienību robežas, nekustamā īpašuma lietošanas mērķu (NĪLM) priekšlikumus un adresācijas priekšlikumus;
 - 4.2.3.2. plānotās satiksmes infrastruktūras izvietojumu, transporta un gājēju plūsmu, ņemot vērā plānojamās darbības raksturu un apjomu, noteikt ielu sarkanās līnijas. Jāparedz perspektīvās lokālpārvaldības paredzētās ielas saslēgums ar esošo Cēsu pilsētas ielu tīklu;
 - 4.2.3.3. jāattēlo apgrūtinātās teritorijas un objektu aizsargjoslas, kas skar plānojamo teritoriju;
- 4.2.4. cita informācija pēc nepieciešamības, piemēram, inženierkomunikāciju risinājumus, plānotās apbūves izvietojumu utml.;

4.3. Teritorijas izmantošanas un apbūves noteikumos jānosaka:

- 4.3.1. detalizētas prasības teritorijas izmantošanai mazstāvu apbūves funkcionālajā zonā;
- 4.3.2. teritorijas atļautie izmantošanas veidi, prasības teritorijas izmantošanai, aprobežojumi, nosacījumi un apbūves parametri saskaņā ar novada ilgtermiņa attīstības stratēģiju;
- 4.3.3. īpašas prasības teritorijas izmantošanai mazstāvu dzīvojamās apbūves funkcionālajā zonā;
- 4.3.4. citas prasības, aprobežojumus un nosacījumus ņemot vērā plānojamās teritorijas īpatnības, specifiku un izstrādes uzdevumus, piemēram, prasības arhitektoniskiem risinājumiem, ārtelpai, apstādījumiem utml.;
- 4.3.5. prasības lokālpārvaldības īstenošanai.

4.4. Pārskatā par lokālpārvaldības izstrādi ietver:

- 4.4.1. Cēsu novada domes lēmumi par:
 - 4.4.1.1. lokālpārvaldības uzsākšanu, izstrādes vadītāja apstiprināšanu, lokālpārvaldības uzdevuma apstiprināšanu,
 - 4.4.1.2. par lokālpārvaldības publiskās apspriešanas uzsākšanu un nodošanu atzinumu saņemšanai,
 - 4.4.1.3. par lokālpārvaldības projekta galīgās redakcijas apstiprināšanu;
- 4.4.2. darba uzdevums lokālpārvaldības izstrādei;
- 4.4.3. zemes robežu plāns un zemesgrāmatas apliecības kopija;
- 4.4.4. institūciju izsniegtie nosacījumi (tehniskie noteikumi) lokālpārvaldības izstrādei;
- 4.4.5. institūciju izsniegtie atzinumi un saskaņojumi lokālpārvaldības projekta atbilstībai izsniegtajiem tehniskajiem noteikumiem;
- 4.4.6. priekšlikumi, kas saņemti, uzsākot lokālpārvaldības izstrādi, un publiskās apspriešanas materiāli;
- 4.4.7. ziņojums par vērā ņemtajiem un noraidītajiem priekšlikumiem un iebildumiem;
- 4.4.8. ziņojums par institūciju nosacījumu ievērošanu;

4.4.9. cita informācija, kas izmantota lokālpilnojumā izstrādei.

5. Lokālpilnojumā izstrādes nosacījumi un papildus prasības:

- 5.1. Lokālpilnojumā risinājumos jāietver piekļuves nodrošināšana no teritorijas līdz pašvaldības ielai. Līdz lokālpilnojumā risinājumu apstiprināšanai, ierosinātājam jāuzrāda plānotais (juridiskais, faktiskais) risinājums, pretējā gadījumā lokālpilnojumā nevirza apstiprināšanai. Faktisko piekļuvi pie nekustamā īpašuma nodrošina pirms lokālpilnojumā realizācijas;
- 5.2. Piekļūšanu risināt pa atsevišķu ielu, kura jāplāno lokālpilnojumā, kas novietota paralēli dzelzceļa slieidēm. Ielas risinājumus paredzēt atbilstoši Cēsu novada teritorijas plānojumā 2016.-2026.gadam 3.1.nodaļai. Ielas šķērsprofila risinājumu (brauktuves klātne, inženierkomunikāciju savietojums u.c.) risina un pamato lokālpilnojumā. Gadījumā, ja ielai neplāno izveidot ietves, tām paredz dzīvojamās zonas statusu, plānojot atbilstošus risinājumus un ievērojot Cēsu novada pašvaldības vadlīnijās "Satiksmes drošības un mierināšanas risinājumu piemērošana Cēsu novadā" noteikto;
- 5.3. Lokālpilnojumā risinājumos paredzēt inženiertehniskās apgādes risinājumus atbilstoši Cēsu novada teritorijas plānojumā 2016.-2026.gadam 3.2.nodaļai;
- 5.4. Lokālpilnojumā ir jāattēlo valsts ģeodēziskā tīkla punkti, ja tādi atrodas teritorijā;

6. Lokālpilnojumā noformēšana:

- 6.1. Lokālpilnojums sagatavojams atbilstoši MK noteikumu Nr.628 6.punktā noteiktajām prasībām.
- 6.2. Lokālpilnojumā projektu iesniegt Cēsu novada pašvaldības domē, pievienojot projekta grafiskos materiālus digitālā formā *.shp, *.dgn vai *.dwg datņu formātā un PDF vai JPG formātā, teksta daļu DOC formātā, teritorijas izmantošanas un apbūves noteikumus PDF formātā;
- 6.3. Lokālpilnojumā gala redakciju sagatavot divos eksemplāros.

7. Institūciju iesaiste:

- 7.1. Institūcijas, no kurām pieprasāma informācija un/vai nosacījumi lokālpilnojumā izstrādei un, ja nepieciešams, atzinumi par lokālpilnojumu:
 - 7.1.1. VAS „Latvijas valsts ceļi”;
 - 7.1.2. Veselības inspekcija;
 - 7.1.3. AS „Sadales tīkls” Ziemeļu reģions;
 - 7.1.4. SIA „Vinda”, Valmieras ielā 10, Cēsīs, Cēsu nov., LV-4101;
 - 7.1.5. AS „Gasol”, Kr.Valdemāra ielā 16, Cēsīs, Cēsu nov., LV-4101;
 - 7.1.6. SIA „Lattelecom”, Raunas ielā 16, Cēsīs, Cēsu nov., LV-4101;
 - 7.1.7. Latvijas Ģeotelpiskās informācijas aģentūra;
 - 7.1.8. Valsts vides dienests;
- 7.2. Saņemt Vides Pārraudzības valsts biroja lēmumu par stratēģiskā ietekmes uz vidi novērtējuma procedūras piemērošanas nepieciešamību.

8. Prasības sabiedrības līdzdalības nodrošināšanai lokālpilnojumā izstrādes procesā:

- 8.1. Organizēt publiskās apspriešanas pasākumus, atbilstoši Ministru kabineta 14.10.2014. noteikumos Nr.628 „Noteikumi par pašvaldību teritorijas attīstības plānošanas dokumentiem” definētajām prasībām.
- 8.2. Paziņojumus par lokālpilnojumā izstrādes uzsākšanu publicēt Teritorijas attīstības plānošanas informācijas sistēmā (turpmāk - TAPIS), pašvaldības mājas lapā www.cesis.lv, pašvaldības bezmaksas informatīvajā izdevumā „Cēsu Vēstis”, nosūtīt to nekustamo īpašumu īpašniekiem (tiesiskajiem valdītājiem), kuru īpašumā (valdījumā) esošie nekustamie īpašumi robežojas ar lokālpilnojumā teritoriju, kā arī izziņot citos sabiedrībai pieejamos veidos;

- 8.3. Ne vēlāk kā vienu nedēļu pirms publiskās apspriešanas izsludināšanas, pašvaldībā tiek iesniegtas izvietojamā informatīvās planšetes (izmērs ~A1), kurās ietverts paziņojums par lokālpilnojumā publisko apspriešanu un būtiskākā vizuālā un teksta informācija par lokālpilnojumā redakciju;
- 8.4. Pēc atbilstoša domes lēmuma paziņojumu par lokālpilnojumā redakcijas publiskās apspriešanas uzsākšanu, kas ilgst ne mazāk par četrām nedēļām, ievietot TAPIS, pašvaldības mājas lapā www.cesis.lv, pašvaldības bezmaksas informatīvajā izdevumā „Cēsu Vēstis”, kā arī Latvijas Republikas oficiālajā izdevumā “Latvijas Vēstnesis”. Publiskās apspriešanas termiņš sākas ne agrāk kā 5 (piecas) darbdienu pēc paziņojuma publicēšanas TAPIS. Paziņojumā norādīt:
- 8.4.1. Cēsu novada domes lēmumu par lokālpilnojumā nodošanu publiskajai apspriešanai;
- 8.4.2. lokālpilnojumā redakcijas publiskās apspriešanas termiņu;
- 8.4.3. vietu, kur noteiktā laikā var iepazīties ar lokālpilnojumā redakciju;
- 8.4.4. paredzētos sabiedrības līdzdalības pasākumus un to norises vietu un laiku;
- 8.4.5. apmeklētāju pieņemšanas un rakstisko priekšlikumu iesniegšanas vietu un laiku.
- 8.5. Paziņojumu par lokālpilnojumā apstiprināšanu ievietot pašvaldības mājas lapā www.cesis.lv, pašvaldības bezmaksas informatīvajā izdevumā “Cēsu Vēstis”, Latvijas Republikas oficiālajā izdevumā “Latvijas Vēstnesis”, kā arī izziņot citos sabiedrībai pieejamos veidos.

Lokālpilnojumā izstrādes vadītāja E.Taurene, evija.taurene@cesunovads.lv

Cēsu novada domes priekšsēdētāja vietnieks

A.Egliņš-Eglītis

DOKUMENTS PARAKSTĪTS AR DROŠU ELEKTRONISKO PARAKSTU UN SATUR LAIKA ZĪMOGU

Līgums Nr. _____
par lokālpilnojumā izstrādi un izstrādes finansēšanu

Cēsīs, 2022.gada _____

Cēsu novada pašvaldība, reģistrācijas numurs 90000031048, juridiskā adrese: Raunas iela 4, Cēsīs, Cēsu nov., LV-4101 (turpmāk – **Pašvaldība**), kuras vārdā saskaņā ar likumu “Par pašvaldībām” un Cēsu novada pašvaldības nolikumu rīkojas pašvaldības izpilddirektore Līga Bukovska,

un _____, adrese _____ (turpmāk - **Lokālpilnojumā izstrādes ierosinātāji**),
un _____, reģ.Nr. _____, (turpmāk – **Lokālpilnojumā izstrādātājs**),

turpmāk tekstā katrs atsevišķi vai kopā - **Puses**, pamatojoties uz Teritorijas attīstības plānošanas likumu, Ministru kabineta 2014.gada 14.oktobra noteikumiem Nr.628 „Noteikumi par pašvaldību teritorijas attīstības plānošanas dokumentiem” (turpmāk – MK noteikumi Nr.628) un Cēsu novada domes 2022.gada 3.novembra lēmumu Nr.637 “**Par Lokālpilnojumā izstrādei nekustamajiem īpašumiem “Valmieras ielā 20 un 22”, Cēsīs, Cēsu novadā, grozot teritorijas plānojumā**” (prot.Nr.20,32.punkts) (turpmāk – **Lēmums**) noslēdz šādu līgumu (turpmāk – **Līgums**):

1. Līguma priekšmets

- 1.1. Puses noslēdz Līgumu par Lokālpilnojumā izstrādi zemes gabaliem Valmieras ielā 20, ar kadastra numuru 4201 003 0125, platība 2800 m² un nekustamā īpašuma Valmieras ielā 22, Cēsīs, 4201 003 0014, platība 5173 m² (turpmāk – Lokālpilnojumā) un Lokālpilnojumā izstrādes ierosinātāji kopā ar Lokālpilnojumā izstrādātāju apņemas izstrādāt un iesniegt Pašvaldībā Lokālpilnojumā projektu saskaņā ar Lēmumu.
- 1.2. Lokālpilnojumā izstrādi 100 % (viens simts procentu) apmērā finansē Lokālpilnojumā izstrādes ierosinātāji, kas ar Lokālpilnojumā izstrādātāju slēdz atsevišķu vienošanos par Lokālpilnojumā izstrādes apmaksas kārtību.
- 1.3. Lokālpilnojumā izstrādes vadītāja ir Pašvaldības Teritorijas plānošanas un stratēģiskās attīstības nodaļas vadītāja Evija Taurene.
- 1.4. Lokālpilnojumā izstrādātājs: _____ (ja attiecināms, sertifikāta Nr. _____).
- 1.5. Telpiskās attīstības plānošanas informācijas sistēmā (turpmāk arī – TAPIS) ārpakalpojumu sniedzēja lietotāja tiesības tiek piešķirtas šādiem speciālistiem:

Vārds Uzvārds	Personas kods	E-pasts	Lomu kodi	Aktivitāte (piešķirt/mainīt)	Termiņš (līdz kuram datumam)

2. Paziņojumu apmaksas kārtība un termiņi

- 2.1. Ierosinātājs pilnā apmērā apmaksā izdevumus par paziņojuma publicēšanu Latvijas Republikas oficiālajā izdevumā „Latvijas Vēstnesis” saskaņā ar Pašvaldības izsniegtu rēķinu.
- 2.2. Ierosinātājs 10 dienu laikā pēc lēmuma par lokālpilnojumā apstiprināšanu pieņemšanas dienas apmaksā izdevumus, kas saistīti ar paziņojuma par lokālpilnojumā apstiprināšanu publicēšanu Latvijas Republikas oficiālajā izdevumā “Latvijas Vēstnesis”.

3. Pušu saistības un atbildība

- 3.1. Pusēm ir tiesības veikt nepieciešamās tikšanās, pārrunas, kā arī izpildīt citas saskaņotas darbības, kas saistītas ar Līguma izpildi.

- 3.2. Lokālpilnojumā izstrādes ierosinātājiem ir pienākums:
 - 3.2.1. Ierosinātājam ir pienākums apmaksāt ar lokālpilnojumā izstrādi saistītos izdevumus Līgumā noteiktajā termiņā un kārtībā;
 - 3.2.2. organizēt Lokālpilnojumā izstrādi atbilstoši MK noteikumu Nr.628 un Lēmuma 1.pielikuma prasībām, sniegt Lokālpilnojumā izstrādātājam visu Līguma izpildei nepieciešamo informāciju;
 - 3.2.3. organizēt stratēģiskā ietekmes uz vidi novērtējuma procedūru, ja ir saņemts Vides pārraudzības valsts biroja lēmums par stratēģiskā ietekmes uz vidi novērtējuma procedūras piemērošanu;
 - 3.2.4. veikt maksājumus Lokālpilnojumā izstrādātājam atbilstoši savstarpējās vienošanās noteiktajai kārtībai;
 - 3.2.5. nodrošināt Pašvaldību ar nepieciešamajiem informatīvajiem materiāliem, to iesniegšanai Cēsu novada domes komitejās un sēdēs pēc Lokālpilnojumā izstrādes vadītāja pieprasījuma;
 - 3.2.6. Ierosinātājam ir pienākums sagatavot publiskajai apspriešanai nepieciešamos informatīvos materiālus;
 - 3.2.7. nodrošināt Lokālpilnojumā izstrādes ierosinātāju pārstāvja dalību Lokālpilnojumā publiskās apspriešanas sanāksmē.
- 3.3. Pašvaldība nodrošina:
 - 3.3.1. Lokālpilnojumā izstrādes vadību un uzraudzību saskaņā ar spēkā esošo normatīvo aktu prasībām;
 - 3.3.2. nepieciešamo lēmumu projektu sagatavošanu un iesniegšanu Cēsu novada domes komitejās un sēdēs;
 - 3.3.3. nepieciešamo paziņojumu publicēšanu Teritorijas attīstības plānošanas informācijas sistēmā (TAPIS), vietējā laikrakstā, pašvaldības tīmekļa vietnē un paziņojumu par Lokālpilnojumā apstiprināšanu arī oficiālajā izdevumā „Latvijas Vēstnesis”;
 - 3.3.4. Lokālpilnojumā izstrādei nepieciešamos nosacījumus un informācijas pieprasīšanu institūcijām, kas minētas Lēmuma 2.pielikuma 7.3. punktā;
 - 3.3.5. Piekļuves tiesības konkrētajam projektam Teritorijas attīstības plānošanas informācijas sistēmā (TAPIS) Lokālpilnojumā izstrādātājam uz lokālpilnojumā izstrādes laiku.
- 3.4. Lokālpilnojumā izstrādātājam ir pienākums:
 - 3.4.1. veikt kvalitatīvu Lokālpilnojumā izstrādi, atbilstoši MK noteikumu Nr.628 prasībām;
 - 3.4.2. sadarboties ar Lokālpilnojumā izstrādes ierosinātājiem, pieprasot un nododot Līguma izpildei nepieciešamo informāciju;
 - 3.4.3. nodrošināt Lokālpilnojumā izstrādātāja pārstāvja dalību Lokālpilnojumā publiskās apspriešanas sanāksmē un MK noteikumu Nr.628 86.punktā minētajā sanāksmē;
 - 3.4.4. apkopot institūciju nosacījumus un atzinumus, kā arī publiskās apspriešanas laikā saņemtos priekšlikumus un sniegt priekšlikumus par to vērā ņemšanu vai noraidīšanu.
- 3.5. Pašvaldība nodod Lokālpilnojumā izstrādes ierosinātājiem šādus dokumentus vai to kopijas:
 - 3.5.1. saņemtos nosacījumus, informāciju un atzinumus;
 - 3.5.2. sanāksmes protokolus.
- 3.6. Lokālpilnojumā izstrādes ierosinātāji sagatavoto lokālpilnojumā projektu, apkopojumu par saņemtajiem institūciju nosacījumiem un to ņemšanu vērā vai noraidīšanu iesniedz Lokālpilnojumā izstrādes vadītājam.
- 3.7. Pēc Lokālpilnojumā projekta izskatīšanas Lokālpilnojumā izstrādes vadītājs iesniedz to izskatīšanai Cēsu novada domē, pievienojot ziņojumu par tā izstrādi. Cēsu novada dome attiecīgajā sēdē izskata Lokālpilnojumā projektu un pieņem lēmumu par lokālpilnojumā redakcijas nodošanu publiskajai apspriešanai un institūciju atzinumu saņemšanai.
- 3.8. Lokālpilnojumā izstrādes ierosinātāji pēc publiskās apspriešanas sanāksmes izstrādāto Lokālpilnojumā redakciju kopā ar pārskatu par Lokālpilnojumā izstrādi iesniedz Lokālpilnojumā izstrādes vadītājam.
- 3.9. Lokālpilnojumā izstrādes vadītājs iesniedz izskatīšanai Pašvaldībā MK noteikumu Nr.628 87.punktā noteiktos dokumentus, un Pašvaldība 4 (četrus) nedēļu laikā pēc minēto dokumentu saņemšanas pieņem vienu no lēmumiem, saskaņā ar MK noteikumu Nr.628 88.punktu.
- 3.10. Ja Lokālpilnojumā izstrādes vadītājs konstatē nepilnības saņemtajā Lokālpilnojumā redakcijā, tā netiek virzīta izskatīšanai Domē, bet atgriezta Lokālpilnojumā izstrādātājam trūkumu novēršanai, rakstveidā informējot par nepieciešamajiem labojumiem.
- 3.11. Neviens no Pusēm nevar tikt vainots par tās Līguma saistību nepildīšanu, ja to izpildi kāvē nepārvarama vara. Puses veic nepieciešamos pasākumus, lai iespējami samazinātu radītos

kaitējumus, kas varētu izrietēt no nepārvaramas varas, un 5 (piecu) darbdienu laikā paziņo pārējām Pusēm par šādu apstākļu rašanos vai izbeigšanos.

3.12. Pušu pārstāvji darba jautājumu operatīvai risināšanai:

3.12.1. Pašvaldība pārstāvis – Lokālpilnoņuma izstrādes vadītāja, Pašvaldības Teritorijas plānošanas un stratēģiskās attīstības nodaļas vadītāja Evija Taurene, tālrunis 26486782, e-pasts: evija.taurene@cesunovads.lv

3.12.2. Lokālpilnoņuma izstrādes ierosinātāju pārstāvis – _____ ;

3.12.3. Lokālpilnoņuma izstrādātāja pārstāvis – _____.

4. Citi noteikumi

4.1. Līgums stājas spēkā ar tā parakstīšanas dienu un ir spēkā līdz Pušu pilnīgai saistību izpildei.

4.2. Līguma parakstītāji garantē, ka tiem ir visas tiesības (pilnvaras) savu pārstāvamo vārdā slēgt Līgumu, ar to iegūstot savu pārstāvamo vārdā Līgumā minētās tiesības un pienākumus.

4.3. Jebkuras izmaiņas Līgumā vai kas saistītas ar Līgumā paredzēto saistību izpildi, veicamas Pusēm noslēdzot rakstisku vienošanos pie Līguma, kas kļūst par Līguma saistošu un neatņemamu sastāvdaļu.

4.4. Strīdi starp Pusēm par Līgumu ir risināmi Administratīvā procesa likumā noteiktajā kārtībā. Visas pārējās Pušu savstarpējās tiesiskās attiecības, kas nav atrunātas Līgumā, regulējamas saskaņā ar Latvijas Republikā spēkā esošajiem normatīvajiem aktiem.

4.5. Līgums sagatavots un parakstīts __ (__) eksemplāros uz __ (__) lapām ar vienādu juridisku spēku, katrai Pusei pa vienam eksemplāram.

5. Pušu rekvizīti

Pašvaldība

Cēsu novada pašvaldība

Reģ.Nr. 90000031048

Raunas iela 4, Cēsīs, Cēsu nov., LV-4101

Tālr. 64161800; e-pasts: dome@cesunovads.lv

Līga Bukovska

Lokālpilnoņuma ierosinātājs

Pers.k.

Adrese

Tālr. , e-pasts:

/Vārds uzvārds/

Lokālpilnoņuma izstrādātājs

/ _____ /