



CĒSU NOVADA PAŠVALDĪBA CĒSU NOVADA DOME

Reģ. Nr. 90000031048, Raunas iela 4, Cēsis, Cēsu novads, LV-4101
Tālrunis: 64161800; dome@cesunovads.lv
www.cesunovads.lv

LĒMUMS

Cēsis, Cēsu novadā

06.10.2022.

Nr.579

Par lokālpilnošuma izstrādi Līgatnes papīrfabrikas teritorijai, Pilsoņu ielā 1, Līgatnē, grozot teritorijas plānošumu

Ziņo Evija Taurene, Attīstības pārvaldes teritorijas plānošanas un stratēģiskās attīstības nodaļas vadītāja

Cēsu novada pašvaldībā ir saņemts nekustamā īpašuma Pilsoņu ielā 1, Līgatnē ar kadastra numuru 42110020004 un nekustamā īpašuma ar kadastra numuru 42110060026 īpašnieka SIA "ER INVEST", reģ. Nr. 40203060343, Vasku iela 2, Rīga, LV-1006, 2022.gada 1.septembra iesniegums (reģistrēts Cēsu novada pašvaldībā 01.09.2022. ar Nr. 6.2-8/2022/6948) "Par lokālpilnošuma izstrādi Pilsoņu ielā 1, Līgatnē (Līgatnes Papīrfabrika) ar mērķi grozīt funkcionālo zonējumu nekustamajam īpašumam Pilsoņu ielā 1 ar kadastra numuru 42110020004 un nekustamajam īpašumam ar kadastra numuru 42110060026, Līgatnē.

Pašreiz abiem zemes gabaliem noteikta funkcionālā zona Rūpniecības teritorija. Lokālpilnošuma risinājumā Pils ielā 1, Līgatnē paredzēts noteikt jauktas centra apbūves teritoriju, dabas un apstādījumu teritoriju, transporta infrastruktūras teritoriju, tehniskās apbūves teritoriju. Nekustamajam īpašumam ar kadastra numuru 42110060026 paredzēts noteikt jauktas centra apbūves teritoriju un transporta infrastruktūras teritoriju. Atbilstoši Ministru kabineta noteikumu Nr. 628 "Noteikumi par pašvaldību teritorijas attīstības plānošanas dokumentiem" 41.1. punktam, lokālpilnošumu paredzēts veidot augstā detalizācijas pakāpē, nosakot teritorijas izmantošanas veidus, to aprobežojumus, sniedzot kompleksus transporta infrastruktūras risinājumus un zemes gabalu sadalīšanas priekšlikumus.

Ņemot vērā, ka ierosinātās Teritorijas plānošuma izmaiņas nav pretrunā Cēsu novada Ilgtspējīgas attīstības stratēģiju 2021.-2035.gadam (2.redakcija), kā arī atbilst Cēsu novada Attīstības programmas 2021.-2027.gadam vidēja termiņa prioritātei VTP2 "Veselīgas, sociāli atbildīgas, izglītotas sabiedrības un kvalitatīvas dzīves vides veidošana" rīcības virzienam RV 2.1. "Teritorijas labiekārtojuma uzlabošana un mājokļa pieejamības nodrošināšana", un pamatojoties uz Teritorijas attīstības plānošanas likuma 12. pantu, 13. panta trešo daļu un 24.panta otro daļu, kā arī 14.10.2014. Ministru kabineta noteikumu Nr.628 "Noteikumi par pašvaldību teritorijas attīstības plānošanas dokumentiem" 33. , 34., punktam, 36. 1.apakšpunktam, 41.1., 75., 76., 77., 78. un 93.punktam, kā arī saskaņā ar Cēsu novada pašvaldības Attīstības un teritorijas plānošanas komisijas 13.09.2022. atzinumu (protokols Nr.35), Cēsu novada dome Uzņēmējdarbības un attīstības komitejas 15.09.2022.atzinumu (protokols Nr.10), Cēsu novada dome nolemj:

1. Uzsākt lokālpilnošuma izstrādi nekustamajā īpašumā "Pilsoņu iela 1", Līgatnē, Cēsu novadā (zemes vienība ar kadastra apz. 4211 002 0004, platība 103278 m²) un nekustamajā īpašumā ar kadastra apz. 42110060026, platība 11343 m²;
2. Apstiprināt darba uzdevumu lokālpilnošuma izstrādei nekustamajam īpašumam "Pilsoņu ielā 1", Līgatnē, Cēsu novadā, kadastra numurs 4211 002 0004, grozot teritorijas plānošumu saskaņā ar pielikumu Nr. 1;

3. Par lokālpilnošuma izstrādes vadītāju apstiprināt Teritorijas plānošanas un stratēģiskās attīstības nodaļas teritorijas plānotāju;
4. Uzdot Cēsu novada pašvaldības izpilddirektorei slēgt līgumu par lokālpilnošuma izstrādi nekustamajam īpašumam "Pilsonu ielā 1", Līgatnē, Cēsu novadā, kadastra numurs 4211 002 0004, un nekustamajam īpašumam ar kadastra numuru 42110060026 grozot teritorijas plānojumu saskaņā ar 2.pielikumu.

Cēsu novada domes priekšsēdētājs

J.Rozenbergs

DOKUMENTS PARAKSTĪTS AR DROŠU ELEKTRONISKO PARAKSTU UN SATUR LAIKA ZĪMOGU

DARBA UZDEVUMS

Lokālplānojuma izstrāde Līgatnes papīrfabrikas teritorijai, Pilsoņu ielā 1, Līgatnē

1.Lokālplānojuma izstrādes pamatojums

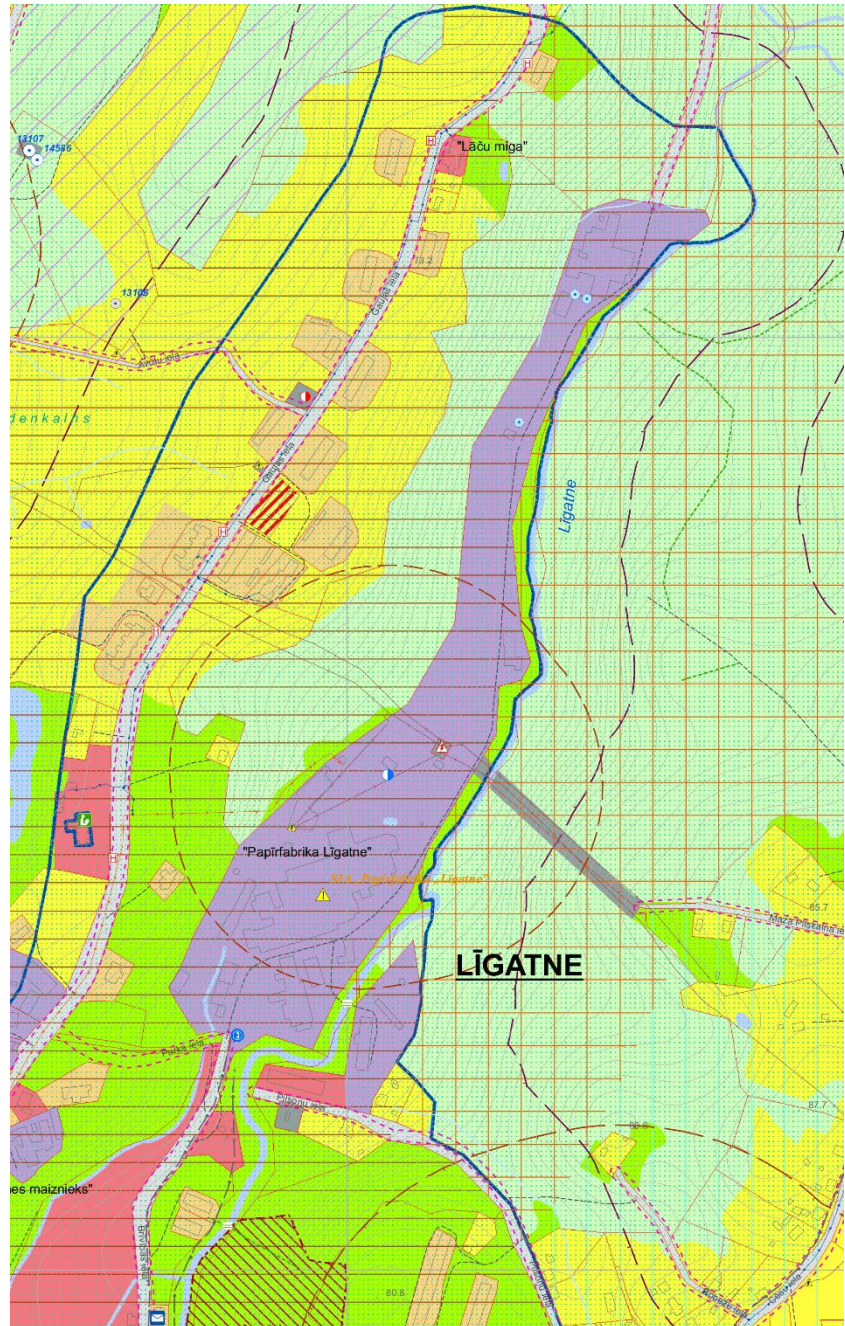
- 1.1.Teritorijas attīstības plānošanas likumu;
- 1.2.Aizsargjoslu likumu;
- 1.3.Ministru Kabineta 14.10.2014. noteikumi Nr.628 „Noteikumi par pašvaldību teritorijas attīstības plānošanas dokumentiem”;
- 1.4.Ministru kabineta 30.04.2013. noteikumiem Nr.240 “Vispārīgie teritorijas plānošanas, izmantošanas un apbūves noteikumi”;
Cēsu novada Ilgtspējīgas attīstības stratēģija 2021.-2035.gadam ([pieejama 2.0 redakcija](#));
- 1.5.Līgatnes novada teritorijas plānojums 2012. – 2023. gadam (spēkā saskaņā ar Cēsu novada domes 19.05.2022. lēmumu Nr.263 “Par Cēsu novada teritorijas plānojumu darbības perioda pagarināšanu”)
- 1.6.Nekustamā īpašumu īpašumam Pilsoņu ielā 1, Līgatnē ar kadastra numuru 42110020004 un nekustamajam īpašumam ar kadastra numuru 42110060026 īpašnieka SIA “ER INVEST”, reģ. Nr. 40203060343, Vasku iela 2, Rīga, LV-1006, 2022.gada 1.septembra iesniegumu (reģistrēts Cēsu novada pašvaldībā 01.09.2022. ar Nr. 6.2-8/2022/6948) “Par lokālplānojuma izstrādi Pilsoņu ielā 1, Līgatnē (Līgatnes Papīrfabrika)”.

2.Lokālplānojuma izstrādes mērķis

- 2.1. Mainīt teritorijas plānojumā noteikto atļauto teritorijas izmantošanu, pašreiz zemes gabalos atļauto teritorijas izmantošanu (attēls. Nr.1):
 - 2.1.1. Pilsoņu ielā 1, Līgatnē, kadastra numurs 42110020004, no pašreizējās rūpniecības teritorijas (R1) uz jauktas centra apbūves teritoriju (JC), dabas un apstādījumu teritoriju (DA), transporta infrastruktūras teritorija (TR), tehniskās apbūves teritoriju (TA);
 - 2.1.2. zemesgabālā ar kadastra numuru 42110060026 no rūpniecības teritorijas (R1) un publiskās apbūves teritorijas (P) uz jauktas centra apbūves teritoriju (JC) un transporta infrastruktūras teritoriju (TR).

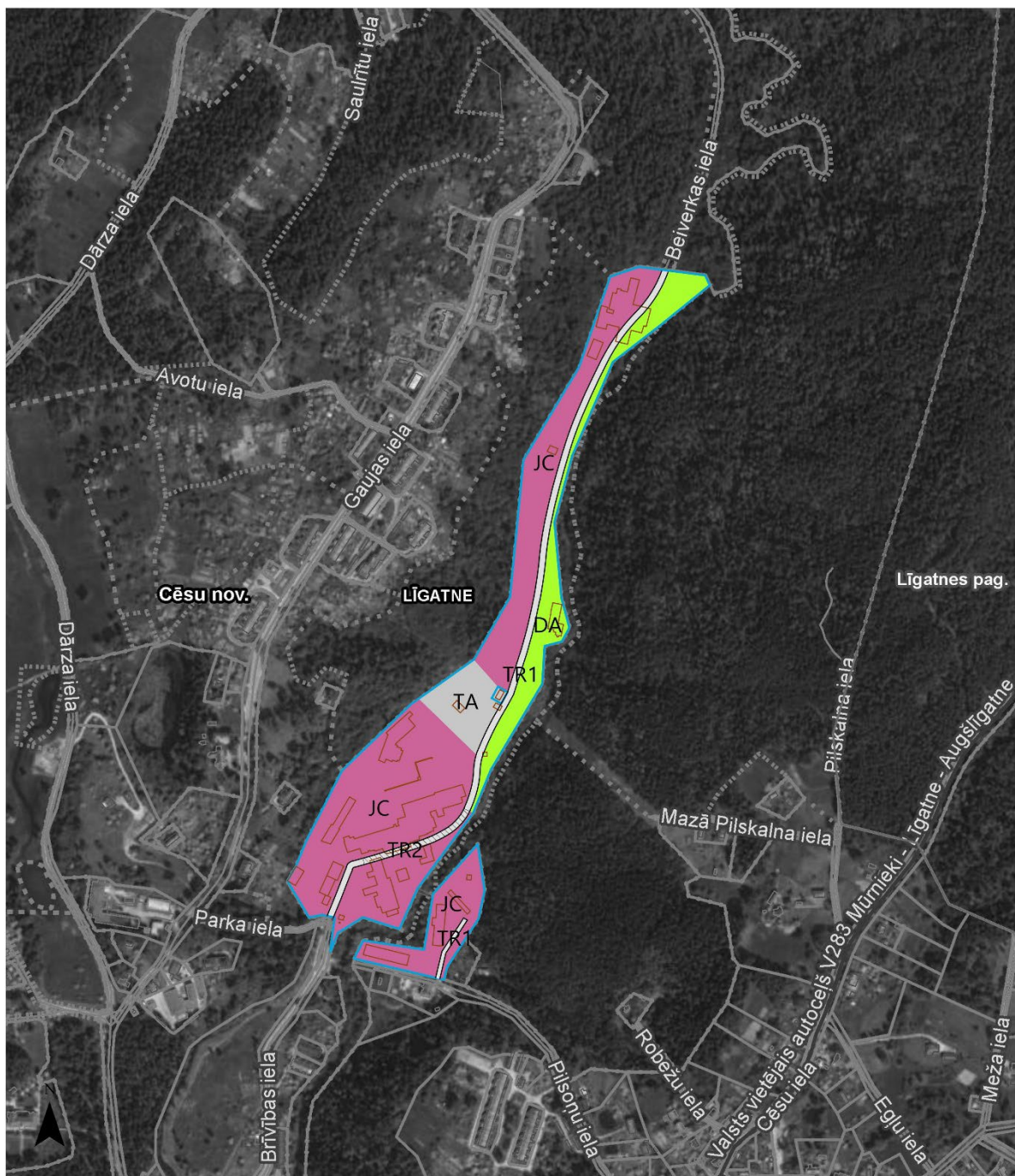
3. Lokālplānojuma teritorija

- 3.1. Lokālplānojuma risinājumu izstrādes teritorija atbilstoši iesniegumam par lokālplānojuma izstrādi (sk. attēlu Nr.2):
 - 3.1.1. Zemes gabals Pilsoņu ielā 1, Līgatnes pilsētā, Cēsu novadā, ar kadastra numuru 42110020004, ar platību 10.3278 ha. Piekļuve no Brīvības un Beiverkas ielas;
 - 3.1.2. Zemes gabals ar kadastra numuru 42110060026 atrodas Līgatnes pilsētā, Cēsu novadā, ar platību 1.1343 ha. Piekļuve no Pilsoņu ielas.
- 3.2. Pēc iesniedzēja ierosinājuma, papildus lokālplānojuma teritorijai nosakāma izpētes teritorija (sk. attēlu Nr.3), kas ietver pašvaldībai piederošos nekustamos īpašumus ar kadastra numuriem 42110020202, 42110020037, 42110060201, 42110020920 (Līgatnes upe), 42110060200, 42110020200, 42110020203, 42110020921 (Beiverkas iela).



Attēls Nr.1. Līgatnes novada teritorijas plānojuma atļautā izmantošana

LOKĀLPLĀNOJUMĀ PLĀNOTO FUNKCIONĀLO ZONU PLĀNS
M 1:5000

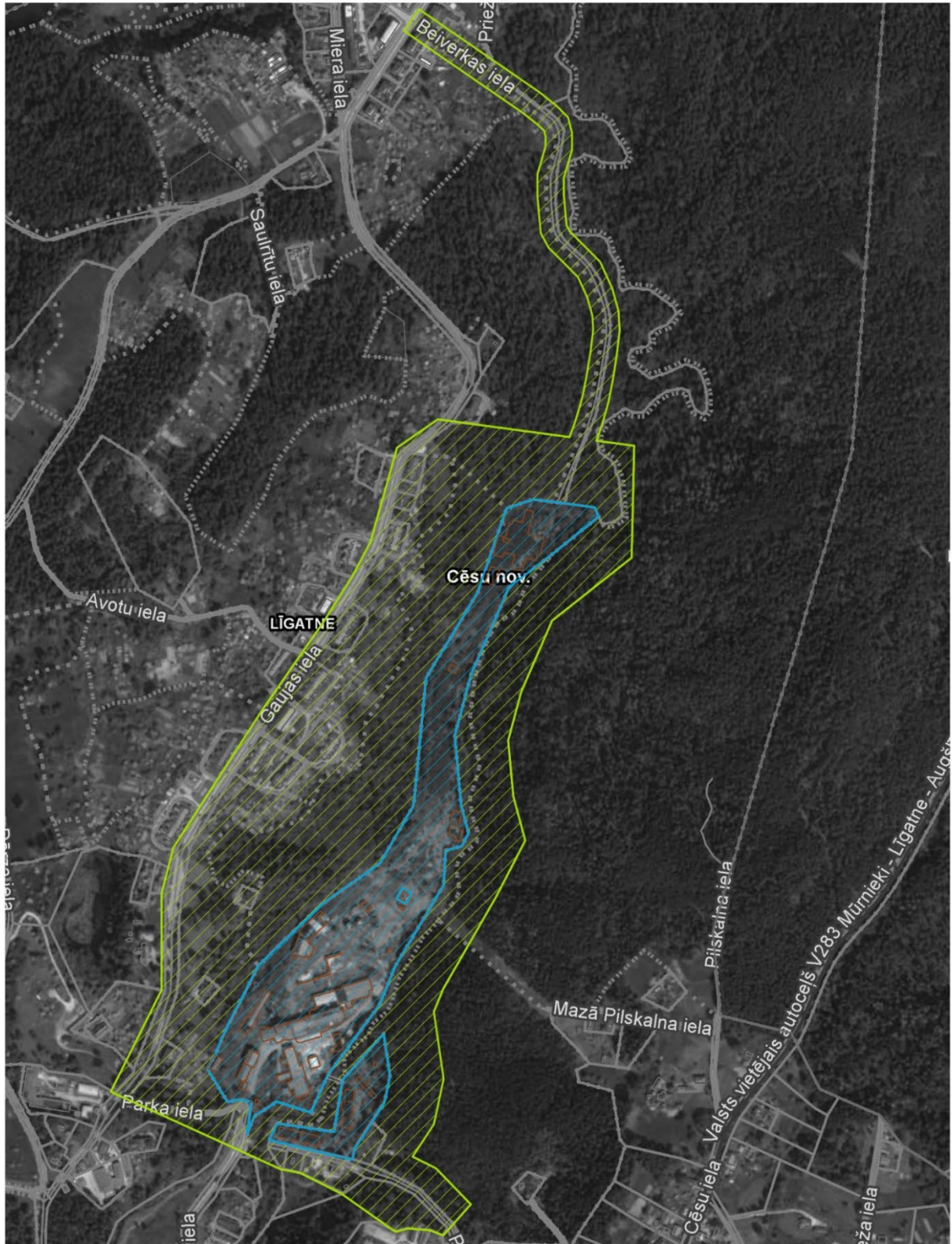


APZĪMĒJUMI:

- Zemesgabala un lokālpānojuma robeža
- Esošas būves
- Jaukta centra apbūves teritorija
- Dabas un apstādījumu teritorija
- Transporta infrastruktūras teritorija
- Transporta infrastruktūras teritorija; piekļuve tikai gājējiem, velosipēdiem, piegādes transportam
- Tehniskās apbūves teritorija

Attēls Nr.2. Lokālpānojuma teritorija un perspektīvās funkcionālās zonas

LOKĀLPLĀNOJUMA IZPĒTES TERITORIJAS PLĀNS
M 1:5000



APZĪMĒJUMI:

- Zemesgabala un lokālplānojuma teritorija
- Esošas būves
- Lokālplānojuma izpētes teritorija

Attēls Nr.3. Lokālplānojuma teritorijai nosakāmā izpētes teritorija

4. Lokālpilnojumā izstrādes uzdevumi

- 4.1. Sniemt pamatojumu teritorijas plānojuma grozījumu nepieciešamībai;
- 4.2. Izvērtēt lokālpilnojumā teritorijā plānotās funkcionālās zonas ietekmi uz kaimiņu zemesgabalu pašreizējo un atļauto izmantošanu un attīstības iespējām;
- 4.3. Projekta sastāvā izstrādāt teritorijas izmantošanas un apbūves noteikumus lokālpilnojumā ietvertajai teritorijai, noteikt teritorijas izmantošanas nosacījumus, apbūves parametrus, precizēt funkcionālās zonas galvenos izmantošanas veidus un atļautās papildizmantošanas;
- 4.4. Sniemt priekšlikumus zemes vienību ar kadastra apzīmējumiem 42110020004 un 42110060026, sadalīšanai atsevišķās zemes vienībās, paredzot piekļūšanas nodrošinājumu, izdalot ceļu infrastruktūru;
- 4.5. Izstrādāt perspektīvās transporta infrastruktūras risinājumus, ņemot vērā plānojamās darbības raksturu un esošo situāciju;
- 4.6. Izvērtēt esošās inženiertehniskās infrastruktūras nodrošinājuma atbilstību teritorijas perspektīvajai attīstībai;
- 4.7. Atbilstoši mēroga noteiktībai precizēt apgrūtinātās teritorijas un objektus, kuriem noteiktas aizsargjoslas, noteikt ielu sarkanās līnijas.

5. Lokālpilnojumā saturs, saskaņā ar Ministru kabineta 14.10.2014. noteikumu Nr.628 „Noteikumi par pašvaldību teritorijas attīstības plānošanas dokumentiem” 3.4. nodaļa prasībām:

5.1. Paskaidrojuma raksts:

- 5.1.1. lokālpilnojumā izstrādes mērķis un uzdevumi,
- 5.1.2. lokālpilnojumā izstrādes pamatojumu, risinājumu aprakstu un tā saistību ar piegulošajām teritorijām,
- 5.1.3. lokālpilnojumā atbilstību Cēsu novada ilgtermiņa attīstības stratēģijai 2021.-2035.gadam (pieejama 2.0 redakcija),
- 5.1.4. piekļuves nodrošinājuma risinājumus atbilstoši funkcionāli saistīto teritoriju attīstības vajadzībām,
- 5.1.5. paskaidrojums par lokālpilnojumā īstenošanu.

5.2. Grafiskā daļa;

- 5.2.1. jānosaka jauns funkcionālais zonējums;
- 5.2.2. aktuāla Latvijas ģeodēziskajā koordinātu sistēmā LKS - 92 un Latvijas normālo augstumu sistēmā LAS – 2000,5 izstrādāta un aktualizēta augstas detalizācijas topogrāfiskā plāna pamatne ar mēroga noteiktību 1:500 (vai citā mērogā pamatojot izvēli un vienojoties ar pašvaldību), ar iekļautiem Īpašuma valsts kadastra informācijas sistēmas datiem;
- 5.2.3. teritorijas plānotās (atļautās) izmantošanas plāns, kurā attēlo:
 - 5.2.3.1. plānotās zemes vienību robežas, nekustamā īpašuma lietošanas mērķu (NĪLM) priekšlikumus un adresācijas priekšlikumus;
 - 5.2.3.2. plānotās satiksmes infrastruktūras izvietojumu, transporta un gājēju plūsmu, ņemot vērā plānojamās darbības raksturu un apjomu, noteikt ielu sarkanās līnijas. Jāparedz perspektīvo lokālpilnojumā paredzēto ielu un ceļu saslēgums ar esošo ielu tīklu;
 - 5.2.3.3. jāattēlo apgrūtinātās teritorijas un objektu aizsargjoslas, kas skar plānojamo teritoriju;
- 5.2.4. cita informācija pēc nepieciešamības, piemēram, inženierkomunikāciju risinājumus, plānotās apbūves izvietojumu utml.;

5.3. Teritorijas izmantošanas un apbūves noteikumi;

- 5.3.1. detalizētas prasības teritorijas izmantošanai funkcionālajās zonās;
- 5.3.2. teritorijas atļautie izmantošanas veidi, prasības teritorijas izmantošanai, aprobežojumi, nosacījumi un apbūves parametri saskaņā ar novada ilgtermiņa attīstības stratēģiju;

- 5.3.3. īpašas prasības teritorijas izmantošanai, ja attiecināms;
- 5.3.4. citas prasības, aprobežojumus un nosacījumus ņemot vērā plānojamās teritorijas īpatnības, specifiku un izstrādes uzdevumus, piemēram, prasības arhitektoniskiem risinājumiem, ārtelpai, apstādījumiem utml.;
- 5.3.5. prasības lokālplānojuma īstenošanai.
- 5.3.6.
- 5.4. Pārskatā par lokālplānojuma izstrādi ietver:
 - 5.4.1. Cēsu novada domes lēmumi par:
 - 5.4.1.1. lokālplānojuma uzsākšanu, izstrādes vadītāja apstiprināšanu, lokālplānojuma uzdevuma apstiprināšanu,
 - 5.4.1.2. par lokālplānojuma publiskās apspriešanas uzsākšanu un nodošanu atzinumu saņemšanai,
 - 5.4.1.3. par lokālplānojuma projekta galīgās redakcijas apstiprināšanu;
 - 5.4.2. darba uzdevums lokālplānojuma izstrādei;
 - 5.4.3. zemes robežu plāns un zemesgrāmatas apliecības kopija;
 - 5.4.4. institūciju izsniegtie nosacījumi (tehniskie noteikumi) lokālplānojuma izstrādei;
 - 5.4.5. institūciju izsniegtie atzinumi un saskaņojumi lokālplānojuma projekta atbilstībai izsniegtajiem tehniskajiem noteikumiem;
 - 5.4.6. priekšlikumi, kas saņemti, uzsākot lokālplānojuma izstrādi, un publiskās apspriešanas materiāli;
 - 5.4.7. ziņojums par vērā ņemtajiem un noraidītajiem priekšlikumiem un iebildumiem;
 - 5.4.8. ziņojums par institūciju nosacījumu ievērošanu;

6. Institūcijas, no kurām pieprasāma informācija un/vai nosacījumi lokālplānojuma izstrādei un, ja nepieciešams, atzinumi par lokālplānojumu:

- 6.2. Valsts vides dienests Vidzemes reģionālā vides pārvalde;
- 6.3. Dabas aizsardzības pārvalde;
- 6.4. Valsts Zemes dienesta Vidzemes reģionālā nodaļa;
- 6.5. Latvijas Ģeotelpiskās informācijas aģentūra;
- 6.6. Nacionālā kultūras mantojuma pārvalde;
- 6.7. AS Sadales tīkls;
- 6.8. AS GASO;
- 6.9. SIA Tet;
- 6.10. SIA "Citrus Solutions";
- 6.11. VAS „Latvijas valsts ceļi”;
- 6.12. Veselības inspekcija;
- 6.13. Citas institūcijas;
- 6.14. Saņemt Vides Pārraudzības valsts biroja lēmumu par stratēģiskā ietekmes vidi novērtējuma procedūras piemērošanas nepieciešamību.

7. Lokālplānojuma noformēšana:

- 7.1. Lokālplānojums sagatavojams atbilstoši MK noteikumu Nr.628 6.punktā noteiktajām prasībām.
- 7.2. Lokālplānojuma projektu iesniegt Cēsu novada pašvaldības domē, pievienojot projekta grafiskos materiālus digitālā formā *shp, *dgn vai *dwg datņu formātā un PDF vai JPG formātā, teksta daļu DOC formātā, teritorijas izmantošanas un apbūves noteikumus PDF formātā;
- 7.3. Lokālplānojuma gala redakciju sagatavot divos eksemplāros.
- 7.4. Ja viena gada laikā no šī uzdevuma apstiprināšanas datuma Cēsu novada domē netiek iesniegts lokālplānojuma projekts vai pārskats par lokālplānojuma izstrādes norisi, Cēsu novada dome ir tiesīga izskatīt jautājumu par lokālplānojuma izstrādes pārtraukšanu.

8. Prasības sabiedrības līdzdalības nodrošināšanai lokālplānojuma izstrādes procesā

8.1. Paziņojumu par lokālpilānojuma izstrādes uzsākšanu ievietot Cēsu novada tīmekļa vietnē www.cesis.lv, publicēt pašvaldības informatīvajā izdevumā „Cēsu novada vēstis”, nosūtīt to nekustamo īpašumu īpašniekiem (tiesiskajiem valdītājiem), kuru īpašumā (valdījumā) esošie nekustamie īpašumi robežojas ar lokālpilānojuma teritoriju, kā arī izziņot citos sabiedrībai pieejamos veidos;

8.2. Pēc atbilstoša domes lēmuma paziņojumu par lokālpilānojuma redakcijas publisko apspriešanu, kas ilgst ne mazāk par četrām nedēļām, ievietot Cēsu novada tīmekļa vietnē www.cesis.lv, publicēt pašvaldības informatīvajā izdevumā „Cēsu novada vēstis” tuvākajā numurā, nosūtīt to nekustamo īpašumu īpašniekiem (tiesiskajiem valdītājiem), kuru īpašumā (valdījumā) esošie nekustamie īpašumi robežojas ar lokālpilānojuma teritoriju, kā arī izziņot citos sabiedrībai pieejamos veidos. Paziņojumā norādīt:

8.2.1. Cēsu novada domes lēmumu par lokālpilānojuma nodošanu publiskajai apspriešanai;

8.2.2. lokālpilānojuma redakcijas publiskās apspriešanas termiņu;

8.2.3. vietu, kur noteiktā laikā var iepazīties ar lokālpilānojuma redakciju;

8.2.4. paredzētos sabiedrības līdzdalības pasākumus un to norises vietu un laiku;

8.2.5. apmeklētāju pieņemšanas un rakstisko priekšlikumu iesniegšanas vietu un laiku.

8.3. Paziņojumu par lokālpilānojuma apstiprināšanu ievietot Cēsu novada tīmekļa vietnē www.cesis.lv, publicēt pašvaldības informatīvajā izdevumā „Cēsu novada vēstis” un laikrakstā, kā arī izziņot citos sabiedrībai pieejamos veidos.

Cēsu novada domes priekšsēdētājs

J.Rozenbergs

DOKUMENTS PARAKSTĪTS AR DROŠU ELEKTRONISKO PARAKSTU UN SATUR LAIKA ZĪMOGU

Līgums Nr. _____

par lokālpilnojumā izstrādi un izstrādes finansēšanu

Cēsīs,

2022.gada _____

Cēsu novada pašvaldība, reģistrācijas numurs 90000031048, juridiskā adrese: Raunas iela 4, Cēsīs, Cēsu nov., LV-4101 (turpmāk – **Pašvaldība**), kuras vārdā saskaņā ar likumu “Par pašvaldībām” un Cēsu novada pašvaldības nolikumu rīkojas pašvaldības izpilddirektore Līga Bukovska,

un

SIA “ER INVEST”, reģ. Nr. 40203060343, juridiskā adrese Vasku iela 2, Rīga, LV - 1006 (turpmāk - **Lokālpilnojumā izstrādes ierosinātāji**),

un

_____, reģ.Nr. _____, (turpmāk – **Lokālpilnojumā izstrādātājs**),

turpmāk tekstā katrs atsevišķi vai kopā - **Puses**,

pamatojoties uz Teritorijas attīstības plānošanas likumu, Ministru kabineta 2014.gada 14.oktobra noteikumiem Nr.628 „Noteikumi par pašvaldību teritorijas attīstības plānošanas dokumentiem” (turpmāk – MK noteikumi Nr.628) un Cēsu novada domes 2022.gada __.____. lēmumu Nr. __ „ **Par lokālpilnojumā izstrādi Līgatnes papīrfabrikas teritorijai, Pilsoņu ielā 1, Līgatnē, grozot teritorijas plānojumu**” (prot.Nr. __, __.punkts) (turpmāk – **Lēmums**) noslēdz šādu līgumu (turpmāk – **Līgums**):

1. Līguma priekšmets

- 1.1. Puses noslēdz Līgumu par Lokālpilnojumā izstrādi nekustamajā īpašumā “Pilsoņu iela 1”, Līgatnē, Cēsu novadā, zemes vienība ar kadastra apz. 4211 002 0004, platība 103278 m2 un nekustamajā īpašumā ar kadastra apz. 42110060026, platība 11343 m2;
- 1.2. (turpmāk – Lokālpilnojumā) un Lokālpilnojumā izstrādes ierosinātāji kopā ar Lokālpilnojumā izstrādātāju apņemas izstrādāt un iesniegt Pašvaldībā Lokālpilnojumā projektu saskaņā ar Lēmumu.
- 1.3. Lokālpilnojumā izstrādi 100 % (viens simts procentu) apmērā finansē Lokālpilnojumā izstrādes ierosinātāji, kas ar Lokālpilnojumā izstrādātāju slēdz atsevišķu vienošanos par Lokālpilnojumā izstrādes apmaksas kārtību.
- 1.4. Lokālpilnojumā izstrādes vadītāja ir Pašvaldības Teritorijas plānošanas un stratēģiskās attīstības nodaļas vadītāja Evija Taurene.
- 1.5. Lokālpilnojumā izstrādātājs: _____ (sertifikāta Nr. _____).
- 1.6. Telpiskās attīstības plānošanas informācijas sistēmā (turpmāk arī – TAPIS) ārpakalpojumu sniedzēja lietotāja tiesības tiek piešķirtas šādiem speciālistiem:

Vārds Uzvārds	Personas kods	E-pasts	Lomu kodi	Aktivitāte (piešķirt/mainīt)	Termiņš (līdz kuram datumam)

--	--	--	--	--	--

2. Paziņojumu apmaksas kārtība un termiņi

- 2.1. Ierosinātājs pilnā apmērā apmaksā izdevumus par paziņojuma publicēšanu Latvijas Republikas oficiālajā izdevumā „Latvijas Vēstnesis” saskaņā ar Pašvaldības izsniegtu rēķinu.
- 2.2. Ierosinātājs 10 dienu laikā pēc lēmuma par lokālpārvaldības apstiprināšanu pieņemšanas dienas apmaksā izdevumus, kas saistīti ar paziņojuma par lokālpārvaldības apstiprināšanu publicēšanu Latvijas Republikas oficiālajā izdevumā “Latvijas Vēstnesis”.

3. Pušu saistības un atbildība

- 3.1. Pusēm ir tiesības veikt nepieciešamās tikšanās, pārrunas, kā arī izpildīt citas saskaņotas darbības, kas saistītas ar Līguma izpildi.
- 3.2. Lokālpārvaldības izstrādes ierosinātajiem ir pienākums:
 - 3.2.1. Ierosinātājam ir pienākums apmaksāt ar lokālpārvaldības izstrādi saistītos izdevumus Līgumā noteiktajā termiņā un kārtībā;
 - 3.2.2. organizēt Lokālpārvaldības izstrādi atbilstoši MK noteikumu Nr.628 un Lēmuma 1.pielikuma prasībām, sniegt Lokālpārvaldības izstrādātājam visu Līguma izpildei nepieciešamo informāciju;
 - 3.2.3. organizēt stratēģiskā ietekmes uz vidi novērtējuma procedūru, ja ir saņemts Vides pārraudzības valsts biroja lēmums par stratēģiskā ietekmes uz vidi novērtējuma procedūras piemērošanu;
 - 3.2.4. veikt maksājumus Lokālpārvaldības izstrādātājam atbilstoši savstarpējās vienošanās noteiktajai kārtībai;
 - 3.2.5. nodrošināt Pašvaldību ar nepieciešamajiem informatīvajiem materiāliem, to iesniegšanai Cēsu novada domes komitejās un sēdēs pēc Lokālpārvaldības izstrādes vadītāja pieprasījuma;
 - 3.2.6. Ierosinātājam ir pienākums sagatavot publiskajai apspriešanai nepieciešamos informatīvos materiālus;
 - 3.2.7. nodrošināt Lokālpārvaldības izstrādes ierosinātāju pārstāvja dalību Lokālpārvaldības publiskās apspriešanas sanāksmē.
- 3.3. Pašvaldība nodrošina:
 - 3.3.1. Lokālpārvaldības izstrādes vadību un uzraudzību saskaņā ar spēkā esošo normatīvo aktu prasībām;
 - 3.3.2. nepieciešamo lēmumu projektu sagatavošanu un iesniegšanu Cēsu novada domes komitejās un sēdēs;
 - 3.3.3. nepieciešamo paziņojumu publicēšanu Teritorijas attīstības plānošanas informācijas sistēmā (TAPIS), vietējā laikrakstā, pašvaldības tīmekļa vietnē un paziņojumu par Lokālpārvaldības apstiprināšanu arī oficiālajā izdevumā „Latvijas Vēstnesis”;
 - 3.3.4. Lokālpārvaldības izstrādei nepieciešamos nosacījumus un informācijas pieprasīšanu institūcijām, kas minētas Lēmuma 2.pielikuma 7.3. punktā;
 - 3.3.5. Piekļuves tiesības konkrētajam projektam Teritorijas attīstības plānošanas informācijas sistēmā (TAPIS) Lokālpārvaldības izstrādātājam uz lokālpārvaldības izstrādes laiku.
- 3.4. Lokālpārvaldības izstrādātājam ir pienākums:
 - 3.4.1. veikt kvalitatīvu Lokālpārvaldības izstrādi, atbilstoši MK noteikumu Nr.628 prasībām;

- 3.4.2. sadarboties ar Lokālpilnojumuma izstrādes ierosinātājiem, pieprasot un nododot Līguma izpildei nepieciešamo informāciju;
 - 3.4.3. nodrošināt Lokālpilnojumuma izstrādātāja pārstāvja dalību Lokālpilnojumuma publiskās apspriešanas sanāksmē un MK noteikumu Nr.628 86.punktā minētajā sanāksmē;
 - 3.4.4. apkopot institūciju nosacījumus un atzinumus, kā arī publiskās apspriešanas laikā saņemtos priekšlikumus un sniegt priekšlikumus par to vērā ņemšanu vai noraidīšanu.
- 3.5. Pašvaldība nodod Lokālpilnojumuma izstrādes ierosinātājiem šādus dokumentus vai to kopijas:
- 3.5.1. saņemtos nosacījumus, informāciju un atzinumus;
 - 3.5.2. sanāksmes protokolus.
- 3.6. Lokālpilnojumuma izstrādes ierosinātāji sagatavoto lokālpilnojumuma projektu, apkopojumu par saņemtajiem institūciju nosacījumiem un to ņemšanu vērā vai noraidīšanu iesniedz Lokālpilnojumuma izstrādes vadītājam.
- 3.7. Pēc Lokālpilnojumuma projekta izskatīšanas Lokālpilnojumuma izstrādes vadītājs iesniedz to izskatīšanai Cēsu novada domē, pievienojot ziņojumu par tā izstrādi. Cēsu novada dome attiecīgajā sēdē izskata Lokālpilnojumuma projektu un pieņem lēmumu par lokālpilnojumuma redakcijas nodošanu publiskajai apspriešanai un institūciju atzinumu saņemšanai.
- 3.8. Lokālpilnojumuma izstrādes ierosinātāji pēc publiskās apspriešanas sanāksmes izstrādāto Lokālpilnojumuma redakciju kopā ar pārskatu par Lokālpilnojumuma izstrādi iesniedz Lokālpilnojumuma izstrādes vadītājam.
- 3.9. Lokālpilnojumuma izstrādes vadītājs iesniedz izskatīšanai Pašvaldībā MK noteikumu Nr.628 87.punktā noteiktos dokumentus, un Pašvaldība 4 (četrus) nedēļu laikā pēc minēto dokumentu saņemšanas pieņem vienu no lēmumiem, saskaņā ar MK noteikumu Nr.628 88.punktu.
- 3.10. Ja Lokālpilnojumuma izstrādes vadītājs konstatē nepilnības saņemtajā Lokālpilnojumuma redakcijā, tā netiek virzīta izskatīšanai Domē, bet atgriezta Lokālpilnojumuma izstrādātājam trūkumu novēršanai, rakstveidā informējot par nepieciešamajiem labojumiem.
- 3.11. Neviens no Pusēm nevar tikt vainots par tās Līguma saistību nepildīšanu, ja to izpildi kavē nepārvarama vara. Pusēs veic nepieciešamos pasākumus, lai iespējami samazinātu radītos kaitējumus, kas varētu izrietēt no nepārvaramas varas, un 5 (piecus) darbdienu laikā paziņo pārējām Pusēm par šādu apstākļu rašanos vai izbeigšanos.
- 3.12. Pušu pārstāvji darba jautājumu operatīvai risināšanai:
- 3.12.1. Pašvaldības pārstāvis – Lokālpilnojumuma izstrādes vadītāja, Pašvaldības Teritorijas plānošanas un stratēģiskās attīstības nodaļas vadītāja Evija Taurene, tālrunis 26486782, e-pasts: evija.taurene@cesis.lv
 - 3.12.2. Lokālpilnojumuma izstrādes ierosinātāju pārstāvis – _____, SIA "ER INVEST", tel. _____;
 - 3.12.3. Lokālpilnojumuma izstrādātāja pārstāvis – _____.

4. Citi noteikumi

- 4.1. Līgums stājas spēkā ar tā parakstīšanas dienu un ir spēkā līdz Pušu pilnīgai saistību izpildei.
- 4.2. Līguma parakstītāji garantē, ka tiem ir visas tiesības (pilnvaras) savu pārstāvam vārdā slēgt Līgumu, ar to iegūstot savu pārstāvam vārdā Līgumā minētās tiesības un pienākumus.
- 4.3. Jebkuras izmaiņas Līgumā vai kas saistītas ar Līgumā paredzēto saistību izpildi, veicamas Pusēm noslēdzot rakstisku vienošanos pie Līguma, kas kļūst par Līguma saistošu un neatņemamu sastāvdaļu.
- 4.4. Strīdi starp Pusēm par Līgumu ir risināmi Administratīvā procesa likumā noteiktajā kārtībā. Visas pārējās Pušu savstarpējās tiesiskās attiecības, kas nav atrunātas Līgumā, regulējamās saskaņā ar Latvijas Republikā spēkā esošajiem normatīvajiem aktiem.

4.5. Līgums sagatavots un parakstīts __ (__) eksemplāros uz __ (__) lapām ar vienādu juridisku spēku, katrai Pusei pa vienam eksemplāram.

5. Pušu rekvizīti

Pašvaldība

Cēsu novada pašvaldība

Reģ.Nr. 90000031048

Raunas iela 4, Cēsīs, Cēsu nov., LV-4101

Tālr. 64161800; e-pasts: dome@cesunovads.lv

Līga Bukovska

Lokālpilnoījuma ierosinātājs

SIA "ER INVEST"

reģ. Nr. 40203060343

Vasku iela 2, Rīga, LV-1006

Tālr. ____; e-pasts: _____

/Vārds Uzvārds/

Lokālpilnoījuma izstrādātājs

/_____/

Cēsu novada domes priekšsēdētājs

J.Rozenbergs

DOKUMENTS PARAKSTĪTS AR DROŠU ELEKTRONISKO PARAKSTU UN SATUR LAIKA ZĪMOGU